

# Településképi Arculati Kézikönyv



**Simontornya**  
**2017.**



# TARTALOMJEGYZÉK

	<b>SIMONTORNYA CÍMERE</b>	<b>1</b>
	<b>TARTALOMJEGYZÉK</b>	<b>2</b>
<b>1.</b>	<b>BEVEZETŐ – POLGÁRMESTERI KÖSZÖNTŐ</b>	<b>3-4</b>
<b>2.</b>	<b>SIMONTRONYA BEMUTATÁSA</b>	
	2.1. Várostörténet	5-15
	2.2. Tájszerkezet	16-20
	2.3. Településszerkezet	21-24
<b>3.</b>	<b>ÖRÖKSÉGÜNK</b>	<b>25-26</b>
	<b>3.1. MŰEMLÉKEK</b>	
	Ferences templom	27-28
	Ferences rendház	29-30
	Szentháromság szobor	31-32
	Vár	33-34
	<b>3.2. HELYI VÉDETT ÉRTÉKEK</b>	
	Utcaképek, térfalak	35-36
	Épületek, építmények	37-44
	Szobor, emlékmű, emléktábla	45-48
<b>4.</b>	<b>TELEPÜLÉSKÉPI SZEMPONTBÓL ELTÉRŐ KARAKTERŰ TERÜLETEK BEMUTATÁSA</b>	<b>49-50</b>
	4.1. TÖRTÉNETI VÁROSMAG - „SZIGET”	51-52
	4.2. TÖRTÉNETI TELEPÜLÉSRÉSZ - „MENYŐD”	53-54
	4.3. ÚJABBKORI BEÉPÍTÉSŰ TELEPÜLÉSRÉSZ	55-56
	4.4. ÚJABBKORI TELEPSZERŰ BEÉPÍTÉSŰ TELEPÜLÉSRÉSZ	57-58
	4.5. KERESKEDELMI TERÜLET	59
	4.6. BÖRGYÁR	59
	4.7. EGYÉB IPARTERÜLET	60
<b>5.</b>	<b>AJÁNLÁSOK</b>	<b>61-82</b>
<b>6.</b>	<b>JÓ PÉLDÁK BEMUTATÁSA</b>	<b>83-88</b>
<b>7.</b>	<b>SAJÁTOS ÉPÍTMÉNYFAJTÁK, REKLÁMHORDOZÓK</b>	<b>89-90</b>

# 1. BEVEZETŐ – POLGÁRMESTERI KÖSZÖNTŐ

## Tisztelt Olvasó!

Engedjék meg, hogy szeretett szülővárosom bemutatását egy számomra kedves Márai Sándor idézettel kezdjem:

*“A szülővároshoz a viszonyunk az évekkel mind bensőségebb, bonyolultabb lesz. Az ember lassan elfelejt minden érzelmességet, s mint minden bensőséges kapcsolatban, nem erényeit vagy hibáit nézzük annak, aki fontos nekünk, hanem a tényt, hogy van. S ez, ahogy múlnak az évek, mindennél fontosabb. A szülővárosba idővel nem emlékeket jár halászni az ember, hanem visszakapni egy pillanatra ez ingó, örökké változó életben és világban a biztonság érzetét.”*

Simontornya a Kelet-Dunántúl közepén két tájegység, a Mezőföld és a Tolnai-hegyhát, valamint két megye, Fejér és Tolna megye találkozásánál, a Sió-völgyében fekszik. A város a Tamási járáshoz tartozik, de földrajzi elhelyezkedése következtében több Fejér megyei település is található a vonzáskörzetében.

A történeti település a Sió két partján jött létre. Salamon fia Simon a XIII. század végén, e helyen építette fel azt a tornyot, melyről nevét kapta városunk. A település jelentősége az 1700-as években nagyobb volt, mint manapság, akkor mezővárosi ranggal bírt. Ezt a rangot később elvesztette, majd a könnyűipar jelentős mértékű jelenléte miatt 1995-ben kapta vissza városi rangját.

A napjainkban polgárosodó város, melynek legjelentősebb üzeme a környék arculatát a századforduló óta meghatározó Simontornyai Bőrgyár volt, küzdelmekben gazdag múltjából sok értékes emléket őriz. Ezeket az idelátogatók a példaértékű szakmai hozzáértéssel rekonstruált vár ódon falai közt található Vármúzeumban ismerhetik meg. A vártoronyból láthatjuk az iskolát, ahol Illyés Gyula tanult, valamint a régi nagyvendéglőt, mely egykor a család tulajdona volt.

A kultúra és a közművelődés fontos eleme a városhoz való kötődés erősítésének, a közösségi élményeknek. A város vezetése ennek megfelelően kiemelt feladatának tekinti az oktatási intézményrendszer fejlesztése mellett a közművelődési intézményrendszerének fejlesztését. A településen élénk közösségi élet folyik, számos egyesület, klub, civil szerveződés működik. Simontornyán az 1990-es évek végén indult el a helyi társadalmi önszervezések kialakulása, melyek a mai napig példa értékűen folytatják működésüket.



A város vezetése, a közigazgatásban, az oktatásban, az egészségügyben, a szociális ellátásban, a kultúra területén dolgozók, valamint a településért tenni akaró polgárok az elmúlt évben is azon dolgoztak, hogy településünk minél élhetőbb legyen. A városi szerepkörből adódóan a közszolgáltatások magas színvonalú megszervezése a környező települések életére is hatással volt. Simontornya körzetközpontként biztosítja a körzet lakóinak egészségügyi, szociális és köznevelési, kulturális közszolgáltatásokkal történő ellátását, intézményhálózata, társulások kapcsolatai révén. A kiépített kapcsolatok mellett a helyi kulturális események, a művészek és alkotó közösségek munkájának, előadásainak, alkotásainak, hagyományainak sokszínűsége is átszötte mindennapjainkat.

A jelenlegi helyi vállalkozások tetemes részét az egykori nagyvállalatok szakemberei, munkatársai hozták létre szaktudásukat, kapcsolatrendszerüket hasznosítva. Simontornya legjelentősebb vállalkozása a SIMOTRADE Kft. A céget 1992-ben magánszemélyek alapították. Ma 110 főt foglalkoztató 600 m<sup>2</sup> beépített üzemépületekben, raktárakban 3 hektár területen működik. Simontornyán számos bizonytalan helyzetű, tőkeszegény kisvállalkozás található. Bár ez a probléma nem helyi, hanem országos méreteket öltő jelenség és helyi kezdeményezésekkel nehezen befolyásolható, de a vállalkozások versenyképességének növelése érdekében mégis elengedhetetlen a helyi erőfeszítések megtétele is.

Simontornya Város Önkormányzatának célja, hogy a település történelmi örökségét megőrizze és fenntartsa az utókor számára, hogy gyermekeink és unokáink is részesei lehessenek városunk évszázados építészeti örökségének.

Néhány évvel ezelőtt fejeződött be a Várkörnyék rehabilitációs projektünk, mellyel mintegy 350 millió forintnyi fejlesztés valósulhatott meg a történelmi városközpontban, olyan összefüggő teret alakítva ki a vár környékén, ahol a városba érkező turisták végre pozitív képet kaphatnak a településről.

Saját magam is tősgyökeres simontornyai lévén, némi elfogultsággal ugyan, de elmondhatom, hogy városunk biztos léptekkel halad a virágzó településsé válás útján. Az ember bárhol otthon érezheti magát a világban, de azt az érzést, melyet szülővárosába érkezvén érez, nem múlhatja felül semmi sem.

Csőszné Kacz Edit

Simontornya Város Polgármestere

## 2. SIMONTORNYA BEMUTATÁSA

### 2.1. Várostartörténet

(Készült Tóthné Unghy Ilona: *Simontornya kis tüköre és Balog Farkas Csaba 2005-ös, valamint Balázs Péter 2017-es örökségvédelmi hatástanulmány alapján*)

A város és a környező terület már ósidők óta lakott. Ezt tanúsítják a csiszolt kőeszközök, a kelta és római kori leletek. A római korban a Fortiana nevet viselte a „Bósa patak” (ma Pósa-tó) vidéke, melynek „nyugotti oldal magaslatán vagon a Római őr állóknak épített két nagyhalom.”

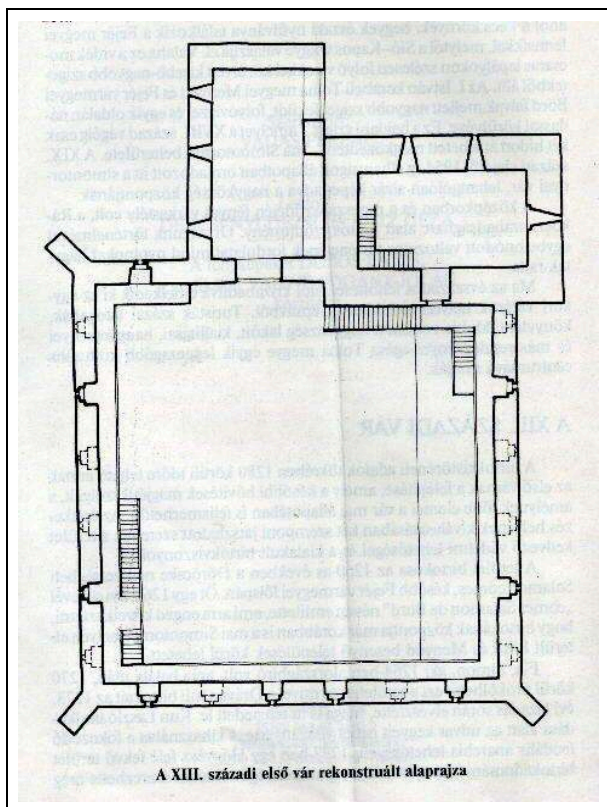


A honfoglalás után az Árpád család birtokolta a környéket és besenyőket telepített a vidékre. Így keletkezett a Sió jobb partján egy „Menend” elnevezésű falu. Vele szemben a Sió bal partján mocsárral körülvéve Sziget község húzódott meg, s mindkettőjüktől északnyugatra „Börd.” E három településből alakult ki a későbbi Simontornya, mely települések nyomai a mai napig megtalálhatóak a város szerkezetében.

A XIII. század közepén e vidék a Döröcske nemzetségből származó Salamon comes - 1272-1275 között fejevármegyei főispán - birtoka volt. Fia, Simon 1264-ben kapta meg Moys sümegi és bihari főispán közbenjárására a királytól a drávántúli Predemih nevű földet, aki azonban több társával együtt 1273-ban a fővényi országgyűlésen a Németújváriak ellen fellázadt. Emiatt birtokaitól megfosztották, a király rövidesen megbocsájtott neki. Amikor Moys országbíró lett, Somon megszerezte az alországbírói rangot. 1277-ben IV. Béla király engedélyt adott Simonnak, hogy lgartól délkeletre 5000 lépésre fekvő szigeten várat építhessen. Az engedély birtokában felépítette téglából a mai vár magját, a hatalmas lakótornyot.

A tömörfalú öregtorony teljesen megfelelt a kor igényeinek. Földszintjén a konyha és a belső-cselédek találtak helyet. Négy emeletén lakott az úr családja és a fegyveres őrök, pincéje börtönül és élelemraktárul szolgált. Egy ilyen torony kitűnő védelmet nyújtott a középkor támadófegyvereivel szemben, nem is szólva arról, hogy a környező kiterjedt mocsár a hozzájutást legfeljebb egy keskeny ösvényen át engedte meg.

Az Árpád-ház kihalta után, 1317-ben, már Petrus de Eörs tárnokmester volt a vár birtokosa. Károly Róbert király a Tolna várának ostrománál magát kitüntető Hencz fia János mesternek, budai rektornak, óvári kapitánynak adományozta 1323-ban, „Castrum seu turrim sive poss. Simontorna"-t, aki 1343-ban kelt végrendeletében, magtalan halála esetére a várat felesége testvéreire, Laczkfi István erdélyi vajdára, brassói és szolnoki főispánra hagyományozta.



A vár alaprajza a XIII. században.

„Egykor erősség volt ugyanazon nevű híres várral. Hírlik, hogy volt két nagy nevű, nagy hatalmú és birtokú testvér, egyik Simon, a másik Tamás, kik közül ez a Simontornyától nem messze fekvő Tamási várat alapította; s a másik attól különválva, ezen a helyen nagyszerű tornyot épített és ezt a maga nevéből Simon tornyának nevezte el!”

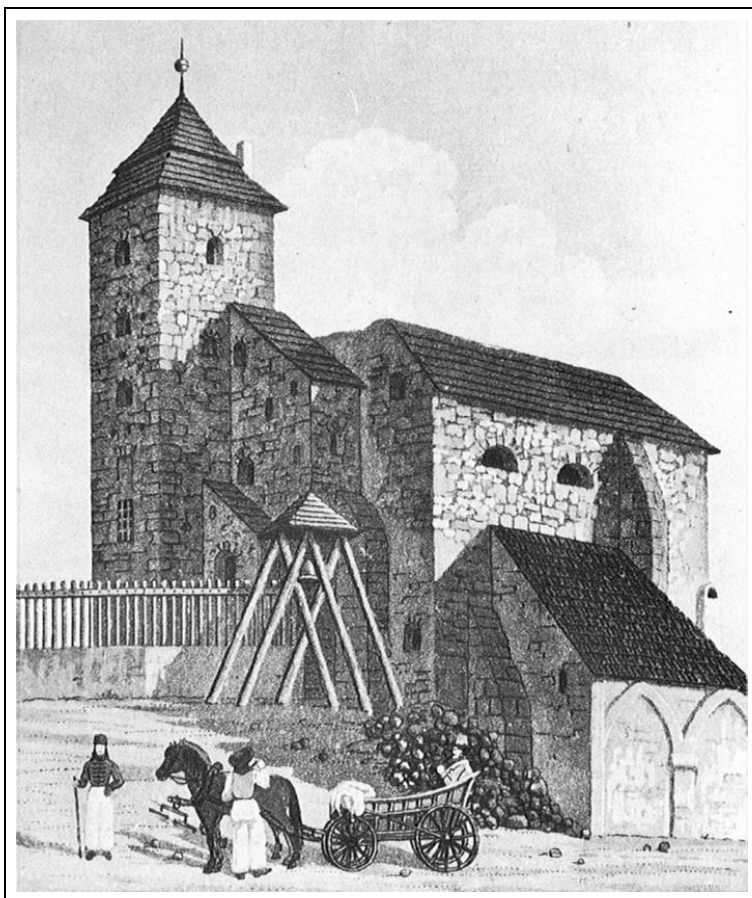
A vár birtokjogát 1500 körül szerezte meg Gergelylaci Buzlay Mózes királyi főajtónállómester, főudvarmester majd országbíró. Az ő nevéhez fűződik a reneszánsz stílusú átalakítás, budai mesterekkel kifinomult lengyel-reneszánsz elemekkel gazdagította az épületet. Sárkányos címere a kaputornyon látható. Ekkor Magyarország egyik legjelentősebb reneszánsz várkastélya volt. Halála után, 1524-ben özvegyének birtokába került, majd 1536-ban János király Martonossy Pethyeny Gergelynek adományozta.

A XIV. század óta a vár védelme alatt kis város keletkezett. 1377-ben már vásárjoga volt, s lassanként a vármegye középpontjává lett. A XV. század végén be is kerítették palánkkal és árkokkal. Az egész mintegy külső vára volt az erősségnek. Megnehezítette a hozzájutást, és módot nyújtott nagyobb számú katonaság elhelyezésére. Ez pedig mindinkább szükségessé vált.

A török várható előnyomulási vonalán Simontornya fontos szerepre lett volna hivatva. Sajnos, a mohácsi veszedelem után Ferdinánd jobbnak látta Ausztria megvédésére szorítkozni, s a Dunamenti várakat védtelenül hagyta. Simontornya jóformán kardcsapás nélkül jutott az ellenség kezére 1543-ban. A simontornyai vár és mezőváros -1686-os visszafoglalásáig- szandzsáksági székhely és a bég palotájaként működött. Az erődítéseket helyreállították, a várat felszerelték és megrakták katonasággal. Innen kezdve másfélszáz éven át alaj-bégek parancsoltak Simontornyán, s tagadhatatlan, hogy rendet is tartottak. Fennmaradt Achmed bég várparancsnok 1669-ben kibocsátott rendtartása. Ebben az első pontok közt áll, hogy a város esküdt polgárai vasárnaponként tartoznak az istentiszteletre eljárni, s kötelesek papjukat megbecsülni. Olyan példája volt ez a vallási türelemnek, aminőt a keresztények közt ebben az időben hiába keresnénk.

Simontornyát 1686-ban Lajos badeni örgróf vezette sereg szabadította fel, 80 ágyút és 500 foglyot zsákmányoltak benne. Egy azon évben készült leírás erősnek, de régi építésmóddal készültnek nevezte a várat. Simontornya császári őrséget kapott s régies volta dacára a jelentékenyebb erősségek közé számították. A 143 éves török uralom alatt csak kisebb átalakításokat végeztek a váron, a hódoltság után (1702-1704) azonban nagyszabású átépítéssel kiforgatták eredeti szépségéből, és a palotából a haditechnika szolgálatába állított erődítmény lett.

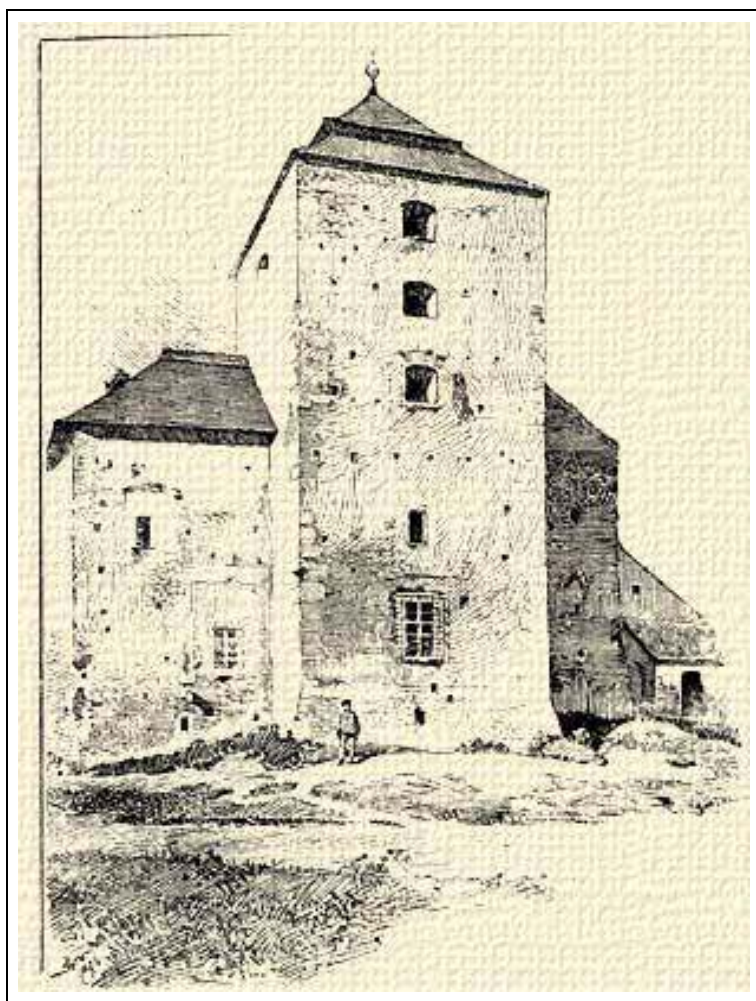
Amikor 1704-ben II. Rákóczi Ferenc fejedelem dunántúli hadjárata megindult, Sándor László dandárparancsnok csak több heti ostrom után bírta bevenni. A császáriak könnyebben vették vissza, ugyanis az év őszén fegyverszünetet kötöttek a szembenálló seregek. Simontornya kuruc őrségének legnagyobb része elszéledt: a hajdú vitézek hazamentek meglátogatni családjaikat. Ezt az alkalmat használta fel a hitszegéseiről híres Heister tábornok, s a jóformán védők nélkül maradt várat megrohanással elfoglalta. Sokáig azonban nem örülhetett a szégyenletes diadalnak, 1705 őszén a bosszús Bottyán János tábornagy ágyúk nélkül, első támadásra visszavette Simontornyát. A hajdúk rőzsekötegekkel tették járhatóvá a védőárkokat, s magukkal vitt létrákon mászták meg a falat. A győzelem sok vérbe került, ezért dühükben a védősereg nagy részét levágták (1705 nov. 11.) A hagyomány szerint Vak Bottyán legkedvesebb vára volt a simontornyai. Ide vonult vissza pihenni, ha ideje engedte.



A vár értékeinek igazi pusztulása azonban ekkor kezdődött el. A díszítő faragványokból meszet égettek, a reneszánsz ablakokat lőrössé falazták át, a palotaszárny oldalába ormótlan "támpillér" került, a kaputorony tetejére ágyúállás épült. Közben 1707-ben Rabutin tábornok megkísérelte az ostromot, de kudarccal távozott. Más próbálkozások sem vezettek sikerre. Csak 1709-ben bukott el Simontornya hosszú, nehéz ostrom után, s az osztrákok 1717-ig tartották megszállva.

A vár - aránytalanul karcsú - ábrázolása XVIII. századi rajzon.





A kuruc harcok végeztével a Styrum-Lymburg család még egy rövid ideig visszaköltözött a várba, de mivel az egyre kevésbé felelt meg a főúri igényeknek, ezért 1749-ben átköltöztek a városban épített új kastélyukba (Styrum nagyházba). A vár épületét magtárrá alakították át. A Styrum család kihalása után a vár az Eszterházyak, a Sina bankár család, majd a gróf Wimpffen család kezére szállt. 1930-ban a zirci apátság vette meg.

A vár Cserna Károly rajzán, 1890.

A török „veszedelem” kiűzése után ferencesek érkeztek Simontornyára. A veszprémi, a székesfehérvári majd a boszniai ferences barátok tartottak itt istentiszteleteket, és ápolták a város hitéletét.

Ezt követően a simontornyai plébánia adminisztrációját a mariánus ferencesek karolták fel 1720. szeptember 20-i kezdettel. Végül is az ő emléküket őrzi a kolostor. Styrum Miksától, az akkori földesúrtól kértek telket az új templom építésére, mert a régi felett ugyancsak eljárt az idő.

A szegényes anyagi körülmények között élő ferencrendiek csak lassan tudták előteremteni az építéshez szükséges anyagi fedezetet, pedig Dunaföldvárról szinte ingyen bocsátották a faanyagot és a téglát a ferencesek rendelkezésére. Hamarosan, 1728. június 28-án elkezdődhetett az építkezés, melyet 1766-ban fejeztek be. A templom könnyű barokk épület. Homlokzatán órapárkányos toronnyal, gazdag díszítéssel. Tolna megye legszebb freskóit őrzi, melyek 1775 előtt kerültek mai helyükre.

A török uralom alatt elmenekült katolikusok miatt könnyen otthonra leltek itt a református hitűek. Erős közösségüket a kurucok szabadságharca utáni rekatolizációs politika gyengítette meg. A vár jelentős „kurucfészeknek” számított. Bottyán János itt vonult fel Heister labanc generális ellen 1705. november 11-én. 1707-ben a kuruc katonák visszaverték Rabutin támadását is, de 1709-ben a császári túlerővel szemben megadták magukat.



Ezután közel 100 évig a német ajkú Styrum-család birtokolta a vidéket. Jozefinista politikájuk ellenére a magukkal hozott német kézművesek nagyon gyorsan elmagyarosodtak. Maga a család is belátta, hogy mily sokat köszönhet a befogadó országnak, így létrehívták a „*Styrum Fundatio*”-t, mely az elszegényedett nemeseknek biztosított kegyadományt, továbbá a szegény sorsú jó tanuló gyermekek iskoláztatását támogatta. Styrum Károly 1749-ben felépíttette a római katolikus templom melletti, s ma is álló „nagyházat” Mária Terézia korabeli barokk stílusban, melynek két szintjén 6-6 boltíves szobát alakítottak ki.



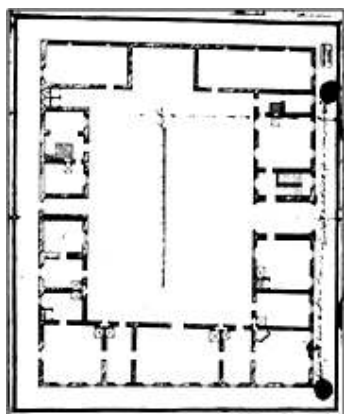
*Az 1749-ben felépített Styrum „nagyház” és barokk kapuja (Mohos Aranka és Timár László felvételei)*

*Az 1930-as évek végén „A ház teljes egészében épségben és lakható állapotban ma is fennáll. Az akkori mocsaras talajviszonyok miatt pilótákra épült, Mária Terézia-korabeli barokk stílusban; szép dongaboltozatú, 6-6 szobája van mind a földszinten, mind az emeleten, melyek kényelmes lakásul szolgáltak. A lépcsőzet végén az emeleti folyosót igen szép művű egykorú barokk vasajtó zárja le.”*

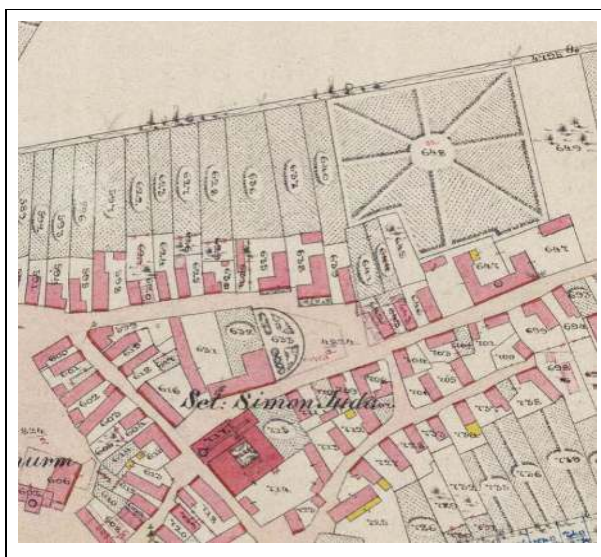
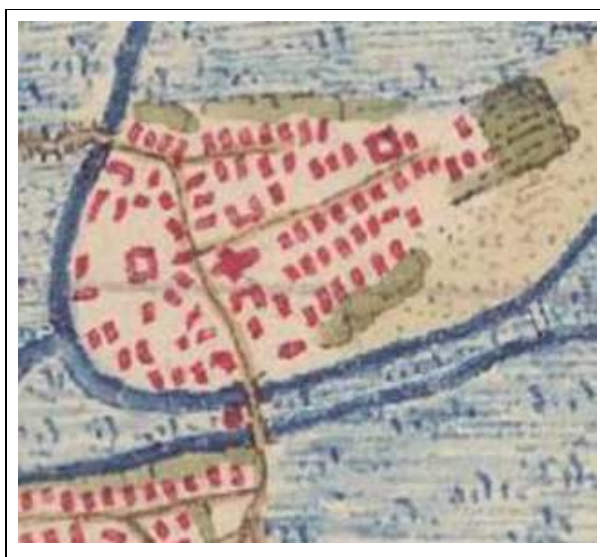


*2012-ben felújított Styrum „nagyház”, ma a helytörténet háza.*

Simontornya 1727-1784 között –mint a megye legjelentősebb települése- a vármegye központjává vált. A vármegye háza a mai Beszédes utcában (a csendőrlaktanyaként emlegetett épületben) kapott helyet a börtönnel és a levéltárral együtt. Az építési terület -Styrum gróffal folytatott hosszú alkudozás után és a földesúr feltételeinek elfogadásával- 300 forintért került a vármegye tulajdonába. 1724 decemberében született meg az egyezség, 1725 májusában az építési vállalkozók hozzáfoghattak a munkához, s két év múlva a vármegye hivatalai beköltözhetek a négyszög alakú épületbe.



Itt kapott helyet a főispáni és alispáni hivatal, a tanácsterem, a levéltár, a pénztár, valamint a várnagy és a hajdúk lakása; a pincében börtön, a melléképületekben istálló 20 ló számára. A 40x42 méteres épület a vidék mocsaras volta miatt mindig nedves volt. 1735-re kiderült, hogy a talajvíz szintje minden évben megemelkedett, s állandó nyirkosság vette körül az odatelepített levéltárat. A nedvesség miatt a börtönök sem voltak használhatók. Az épület udvari részét (melynek pincéjében a börtön volt) az összeomlás veszélye miatt az 1820-1830-as években le is bontották.



*A vármegyeháza ábrázolása az első katonai felmérésen és az 1859-es kataszteri térképen (forrás: mapire.eu és maps.hungaricana.hu)*



*Az egykori vármegye háza ma látható, fennmaradt „U” alaprajzú épületrésze, több család otthona.*



Simontornyán a XIV. század közepétől már volt római katolikus plébánia, ezért feltételezhető talán, hogy valamiféle okítást is végeztek. Gergelylaci Buzay Mózes pedig megtelepítette a prédikáló dominikánus szerzetesrendet is (részükre templomot, harangtornyot és zárdát is építtetett) a XVI. század elején. A kolostor léte még inkább feltételezi egy katolikus iskola működését a mezővárosban.

Ezt a fejlődést szakította meg egy jó időre, illetve terelte más mederbe a török hódítás. A török előrenyomulásával párhuzamosan vonult ki a területről a katolikus egyház, menekültek el a szerzetesek, s szűnt meg a nép tanítása. A török hódítás így akaratlanul, de kedvezett az egyre inkább előretörő reformációnak. Az ellenség kiűzése után természetesen visszatért a katolikus egyház, s már 1694-ben engedélyt kaptak a bosnyák ferencrendiek, hogy Simontornyán kis székesegyházat építsenek. Feladatuk az volt, hogy a helyi és a környékbeli katolikus hívek lelki gondozását ellássák. Ezzel egy időben kezdett szerveződni a katolikus népiskola is valószínűleg a hagyományos módon, az 1560-as nagyszombati zsinat határozatát alapul véve. A hazai iskola tehát korszerűsödött, és ez a reformációs és ellenreformációs küzdelmeknek köszönhető. Mindkét oldal felismerte, hogy az iskolára magának az egyháznak van szüksége saját élete fenntartása érdekében, mert az iskola az adott egyház „veteményes kertje.”

A református templom és iskola először „*a belső v. középső Városban a' Meltóságos Styrum Károly Grof háza mellett*” volt, de előregedett és teljesen lepusztult, mert a renoválását nem engedélyezték az új hatóságok.



A reformátusok csak hosszú huzavona után kaptak engedélyt Mária Terézia királynőtől az új templomuk megépítésére. A kikötés igen súlyos volt, mert csak ott építhették föl, ahol „...*a Méltóságos Földes Uraság fog helyet mutatni*”.

Ez a városon kívül eső kietlen, hegyes, pincés hely volt, építkezésre a lehető legalkalmatlanabb, de a szomszédos egyházközségekkel összefogva félév alatt felépítették a templomot. 1768. november 20-án már a felszentelés is lezajlott.

II. Styrum Károly és Vögh Anna Mária boldog házasságban élt, bár öt gyermekük közül csak a legidősebb, Styrum Nepomuk János élte meg a felnőttkort. Ő is fiatalon, 36 évesen hunyt el 1791-ben egy lovaglás közben ért baleset miatt. Emlékére állították a Styrum kápolnát a Székelyi úton (a baleset színhelyén).



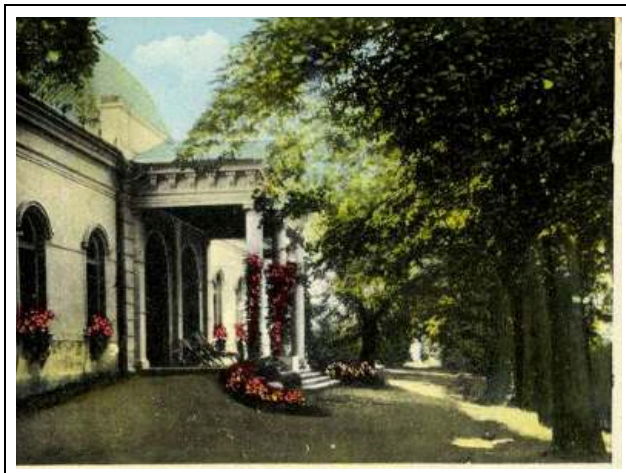
*Az emlékmű az idők során romba dőlt. 2000-ben, a Millennium évében a Simontornyáért Alapítvány építtette újjá.*

II. Styrum Károly halála után nem sokkal a birtok a koronára szállt. 1805-ben galánthai Eszterházy Károly gróf (Styrum Károly nővérének, Amáliának fia - Styrum Károly gróf unokaöccse) birtokcserével jutott Simontornyához. 1810-ben a régi telepesházak helyén felépíttette a grófi kastélyt angolparkkal.

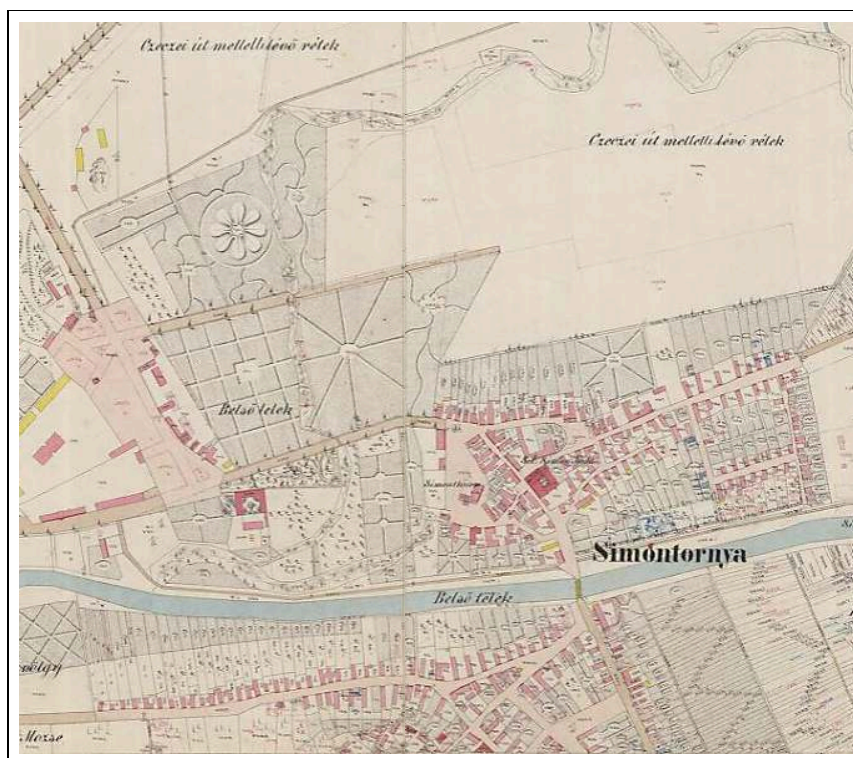
Nem sokáig tartott az Eszterházyak uralma, 1820. március 15-től 698.500.- váltóforintért a görög származású bárói rangra jutott Sina Simon bécsi bankár kezébe került a simontornyai uradalom.







Az egykori kastély archív képeslapokon



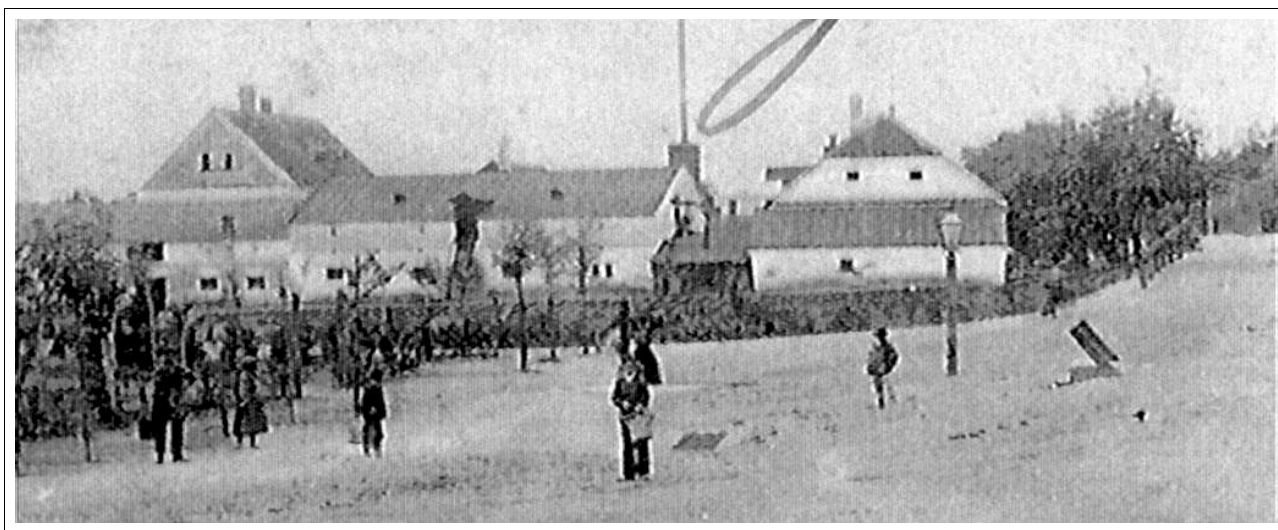
A kastély és kertjének ábrázolása az 1859-es kataszteri térképen (forrás: maps.hungaricana.hu)

Simontornya a Fried családnak köszönhető több mint 200 éves bőriparát. Munkájuk nyomán a mezőgazdasági település meghatározó ipari centrummá vált a XX. század első harmadára. A bőrgyártást Simontornyán meghonosító Fried Salamon 1780-ban érkezett Morvaországból. Styrum gróf hívta az akkor még csak 20 év körüli fiatal mestert, aki elfogadta a felkínált lehetőséget. Először „...a volt vármegyeháza (mely a megyeszékhelynek 1778-ban Szekszárdra való áthelyezése miatt lakatlanná vált és az uradalom tulajdonába szállt vissza) raktárhelyiségeit műhelyül” használhatta, de köteles volt az uradalom elhullott állatainak bőrét kikészíteni, igaz, bér ellenében.



Úgy tűnik, ez az egyezés mindkettőjüknek megfelelhett, mert Fried Salamon Simontornyán maradt, s tímárműhelye képezte a későbbi bőrgyár csíráit. Telephelyét a Sió szabályozása miatt tette át a vízhez közelebb. A későbbi bőrgyár helye akkor még vizes, mocsaras terület volt.

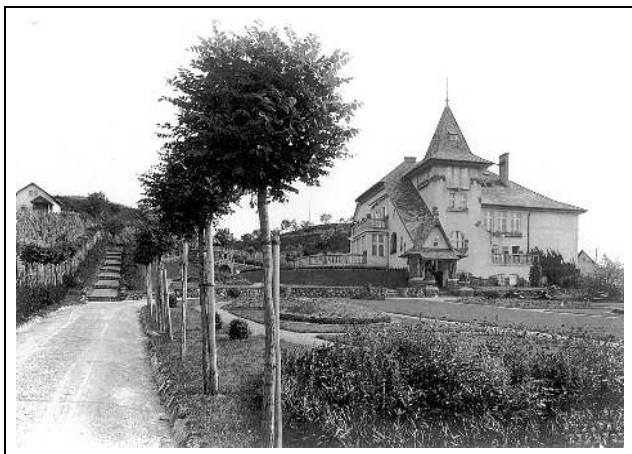
Fried Salamon egyik fia, Bernát (1807-1886) időközben a bőrgyártás mesterévé vált. Folytonosan és nagy energiával fejlesztette cégét, s az 1800-as évek végére ismertté tette tevékenységét nemcsak a környéken, hanem Tolna megye határain túl is. Ő vásárolta meg 1855-ben (a Sió jobb partján) a későbbi gyártelep helyét.



*A Fried-bőrgyár 150 éves jubileuma – 4. oldal.*



*Fried-féle bőrzem 1908-ban a Sió jobb partján, a mai helyén*



*Fried Imre és családja lakóháza, a Villa 1.  
ma Fried kastélyszálló*



*Fried Pál és családja lakóháza, a Villa 2.  
ma több család otthona*

A bõrgyár 1999-ig működött.

Simontornyán már évszázadokkal ezelőtt természetettek szőlőt. A legrégebbi leletek a kelta időkből származnak, később a rómaiak útvonala volt. Az akkori településnek Fortiana volt a neve. Ebben az időben már virágzott a szőlőtermesztés és a mezőgazdaság a hegyoldalon. A szőlőhegyen a legjártabb a Székelyi út (Széköli út), mely a régi időben is használatban volt. A Székelyi úton lévő pincelakásokban hosszú évtizedeken át éltek. Egyes barlanglakások közel 25 méter hosszan benyúltak a felettük lévő szőlők alá.

Az 1848-49-es szabadságharc eseményei Simontornyát nem érintették. A kiegyezés után a település ipara fellendült, de az 1883-as közigazgatási reform kapcsán Simontornya elveszítette mezővárosi rangját, községgé minősítették. Egy évtized múlva kezdték építeni a községházát, melyet 1905-ben adtak át a településnek.

A dualizmus korában ugyan a lakosság jelentős része a földből és a szőlőből élt, de a vasútépítés és az iparosodás más irányba is terelte a lakosságot. Egyre nőtt a kisiparosok és a vasutasok száma, s nőtt a lakosság száma is. 1870-ben 2629-en, 1890-ben 3048-an éltek Simontornyán. A fejlődést tanúsítja az állandó gyógyszerár, a két fűszer- és vegyeskereskedés, a két divatáru üzlet. Mindezekon túl a múlt század végén már működött a településen olvasó-, lövész-, iparos- és tűzoltó egyesület, Úri Kaszinó és közkönyvtár.

Az I. világháború lefékezte a fejlődést, de nem tudta azt megállítani, tovább nőtt a kisiparosok száma és a hagyományos szakmák mellett újabbak is elterjedtek: pl. kályhás, géplakatos, kárpitós, szobafestő. A bõrgyár is ekkor indult gyors fejlődésnek. Ebben az időben Simontornya lakossága tovább nőtt, 1930-ban 3843-an, 1938-ban 4552-en laktak a községben, amiben nem kis szerepe volt a bõrgyárnak.

A II. világháború többszörös csapást mért a településre. Először is elhurcolták és Auschwitzban kivégezték a zsidó származású simontornyai polgárokat. Közöttük a még nemrég ünnepezt Gottlieb Imrét és a bõrgyártást felvirágoztató Fried család tagjait is.

Másodszor a harcoló seregek többször is átvonultak a településen, mely igen sok polgári életet követelt, s melynek áldozatul esett nagyon sok lakás, közöttük a grófi kastély is. A legtöbb ember megélhetését biztosító legnagyobb munkahely, a bõrgyár kétszer is leégett.

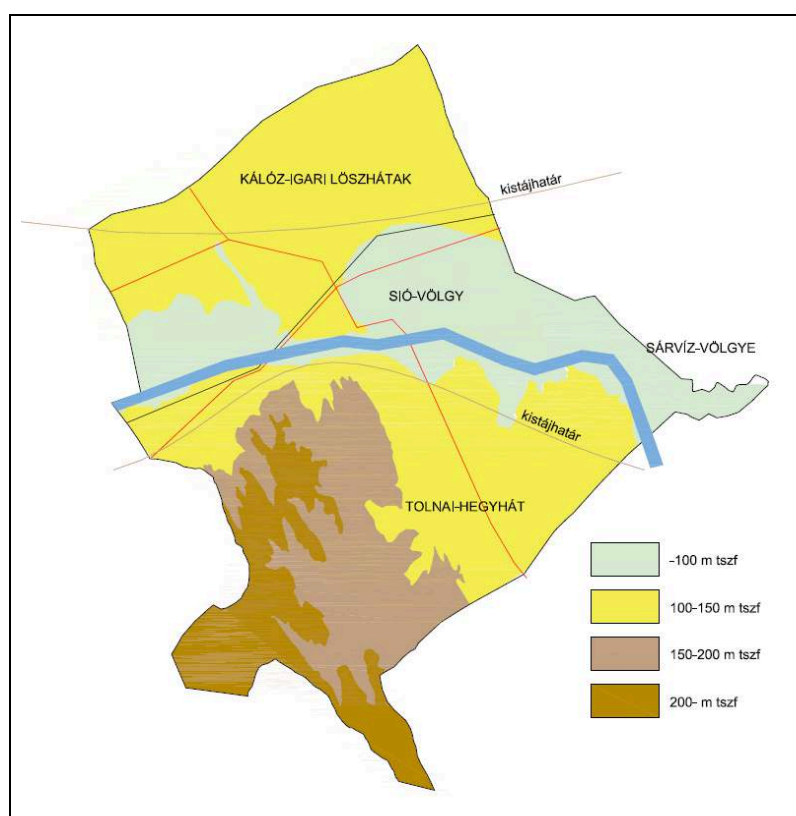
## 2.2. Tájszerkezet

### Természeti adottságok

Simontornya három kistáj találkozásánál fekszik, belterülete nagyrészt a Sió-völgyben, külterületének északi fele a Kalóz-Igari löszháton, déli fele pedig a Tolnai Hegyháton fekszik. A Sió-völgye ezen a szakaszon az alföldi Mezőség és a Dunántúli-dombság határa is egyben. Keletről a Sárvíz-völgy határolja. Ez a sajátos helyzete tette lehetővé a város kialakulását, és határozza meg külterületének táji szerkezetét

A Sió völgy a csatorna 1863-as, majd a századfordulótól a háború utánig elhúzódó fokozatos szabályozásáig és lecsapolásáig mocsaras-lápos terület volt: állandóan és időszakosan vízzel borított árterek tagolták. Mély fekvésű meder közeli területeit holocén korú öntésképződmények (agyag, kőzetliszt, iszap, homok, kavics, szerves anyag) töltik ki.

A Sió egykor meanderező medre helyett ma már csatorna szállítja a vizet, a völgy korabeli mocsarait, mocsár- és lápréteit vízlevezető árkokkal jelentős részben kiszárították. A lecsapolások miatt csak időszakosan belvizes területeken szántók terülnek el. Újabban a mocsarak egy részéből halastavakat alakítottak ki. Jelen vannak a különböző faültetvények: a laposokban főként nemesnyárasok, a löszplató peremén akácok. Az intenzív tájtalakítás miatt a Sió-völgyi ökológiai folyosó helyenként igen keskeny, de még sokfelé megfigyelhetők a természetközeli élőhelyek jó állapotú, fajgazdag maradványai. A Sió alluviumán kívül a kistájhoz tartoznak a nyugat-mezőföldi lösztábla peremi löszvölgyeinek alsó szakaszai, az erdősztyepp fragmentumaival. A nádasokhoz rendszerint magassásrétek csatlakoznak. A mocsárrétek általában jó regenerációs képességűek és fajgazdagok, a magasabb térszíneken egyes foltjaik kiszáradtak.



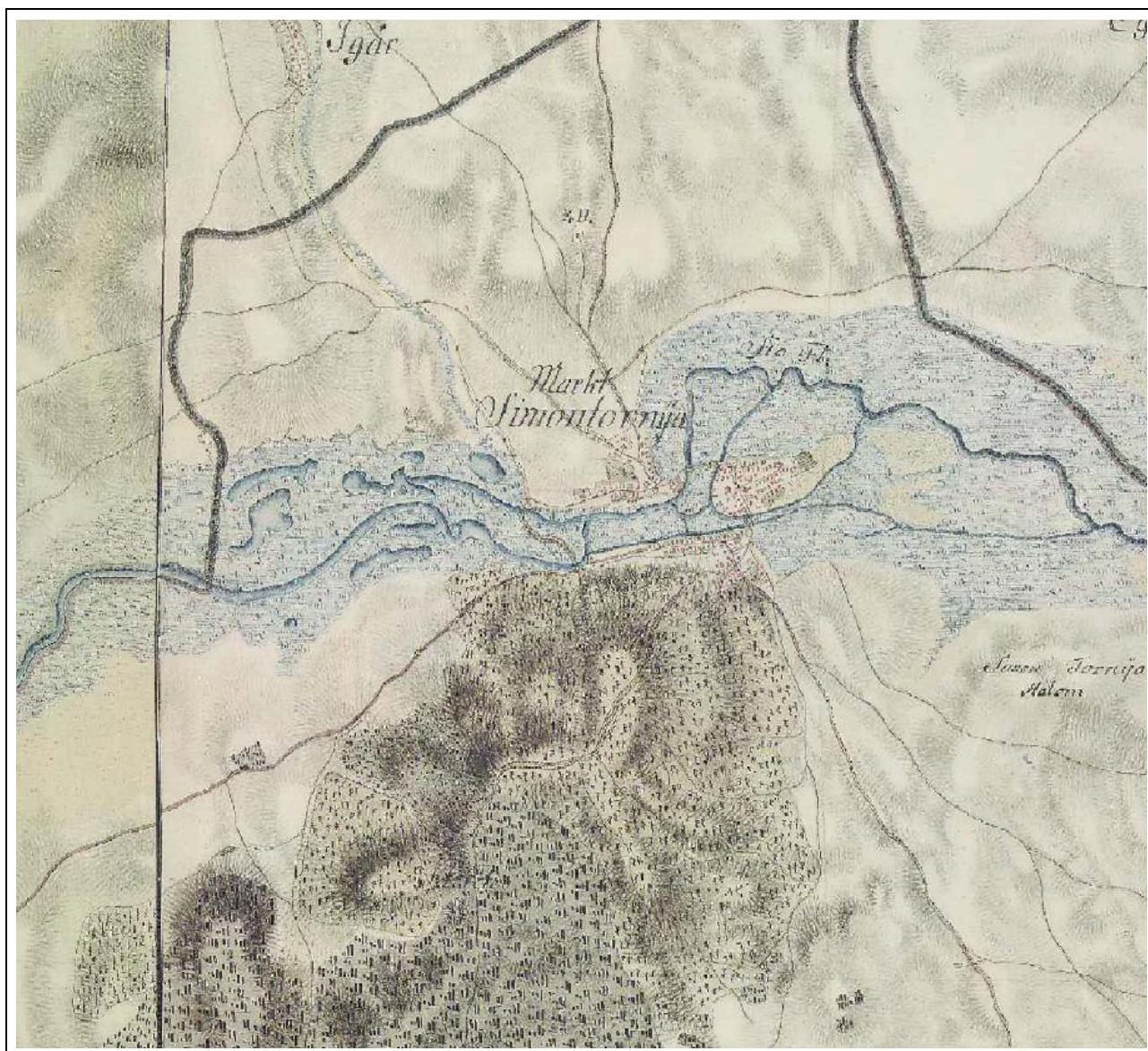
A Siótól távolabbi pangó vízű talajokon helyenként üde láprétek élnek. A réteket többnyire kaszálják, a szárazabbakat néhol legeltetik. A kisebb csatornák és árkok (holtágak) mentén az egykori ligeterdők maradvány fasorai is fellelhetők (bennük magyar kóris – *Fraxinus angustifolia* subsp. danubialis, fekete nyár – *Populus nigra*, mézgás éger – *Alnus glutinosa*).

*Simontornya  
területének domborzati viszonyai*



### Tájtörténet

A táj adottságai már a korai időszakok emberét is vonzották, így e vidék már az őskorban lakott volt. Az itt élők ellátását a környező erdők vadjai, a vízi világ állatai, védelmét a környék magas dombjai szolgálták. A hely szerepét, jelentőségét növelték az északról délre utazók számára a Sió-völgy jó átkelési adottságai. A településen és környékén talált leletek: csiszolt kőbalták, töredékek, pattintott pengék, marokkő, bütykös fülű agyagedények, a kőkorszaki megtelepedés tárgyi bizonyítékai. A tájat mai kultúrájának kialakítása előtt zárt erdőségek borították. Az egykori gyertyános-tölgyes és cseres-tölgyes erdőket csak ritkán szakították meg a bükkösök. Ma már az erdőkből csak kisebb foltok találhatók.

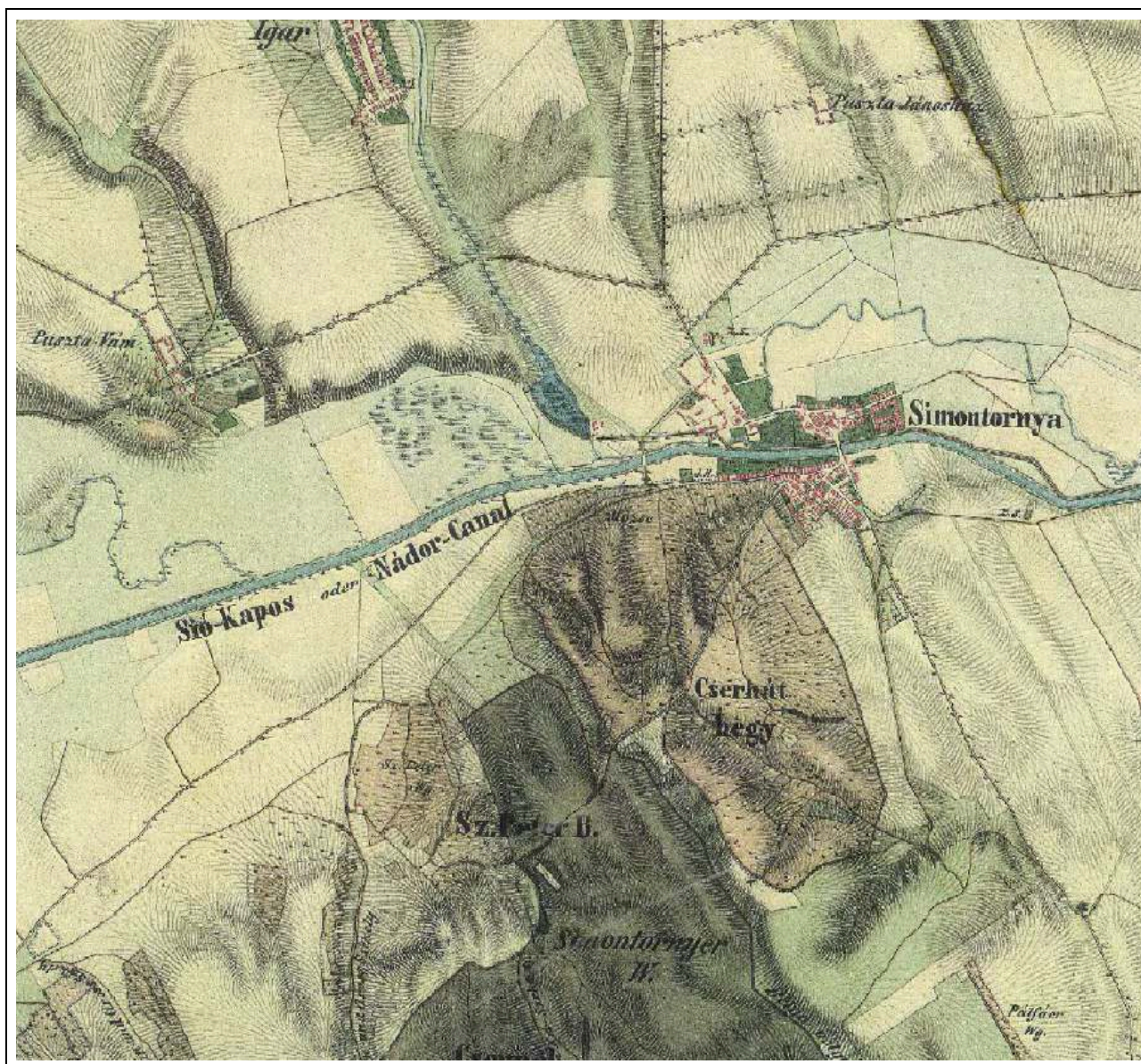


*Simontornya tájhasználatai az első katonai felmérés idején*

A település jelentősége az 1700-as években nagyobb volt, mint manapság, akkor mezővárosi ranggal bírt. Ezt a rangot később elvesztette, majd a könnyű ipar nagymértékű jelenléte (Simontornyai Bőrgyár Rt.) miatt 1995-ben visszakapta városi rangját. A Simontornyai Vár a város ékes szimbólumává vált, erről tanúskodik a város címere is.



A Sió szabályozása előtt a felsőnyéki határtól Ozoráig az úgynevezett Sió-bozót szinte törendszert alkotott jelentős nádasokkal. A folyók, így a Kapos és a Sió mocsaras, nádas területei a múlt századi vízszabályozások következtében megszűntek, helyükön rétek, legelők, szántóföldek sorakoznak. A Magyarországon legkorábban megkezdett folyószabályozás, a Sárvíz, Sió, Duna-szakasz rendezése gyors sikereket hozó vállalkozásnak bizonyult. Eredményeként a hajdani mocsarak helyén az ország egyik leggazdagabb termőterülete alakulhatott ki. Egyedül az Ozora és Simontornya közötti ártér megszüntetése közel húszszer katasztrális hold hasznosítható, új termőterületet eredményezett.



*Simontornya tájhasználatai a második katonai felmérés idején*

A környék kiváló minőségű talaja a földművelés különböző ágainak eredményes gyakorlását biztosítja. A veszprémi piacon híresek és keresettek voltak a magas sikértartalmú, nagy szemű piros búzák, amelyeket a Tengődőtől Ozoráig terjedő határban termeltek. A szántóföldi takarmánytermelés mellett az állattenyésztés egyéb feltételei is adóttak: legelők, kaszálók, rétek, általában a területen átfolyó erekkel, ásott kutakkal.



A Tolnai borvidéken először a kelták, majd a rómaiak honosították meg a szőlőtermesztést. A legrégebbi szőlőhegyek a római kortól, de a többiek is legalább az Árpádkortól megvannak.

A Tolnai borvidéket az 1998-es bortörvénnyel alakították ki, de az első 1893-as bortörvény a Szekszárdi Borvidéket Tolna megye teljes területében határozta meg, ezért a Tolnai borvidéket is méltán nevezhetjük történelminek.

### **Tájhasználat, tájszerkezet**

A külterületi tájszerkezet rendkívül változatos. A talajminőség és a domborzati adottságok következtében szántóföldi növénytermesztésre kiválóan alkalmas, de megtalálható a rét-legelőgazdálkodás is. Apróbb és nagyobb kiterjedésű gyepterületek egyaránt előfordulnak. A vizenyős területeket nádasok borítják. Az igazgatási területet kelet-nyugati irányban metsző Sió-csatorna rendezett medervonalával jelentős élő vízfolyás, amely karakteres eleme a tájnak. A Sió-csatornán kívül több kisebb-nagyobb vízfolyás is található a területen, ezek közül legjelentősebb az észak felől a város területére érkező Bozót-patak. Jelentős az állóvizek területe is. A halastavak elsősorban gazdasági célokat szolgálnak, de a táj diverzitását is jelentősen erősítik.

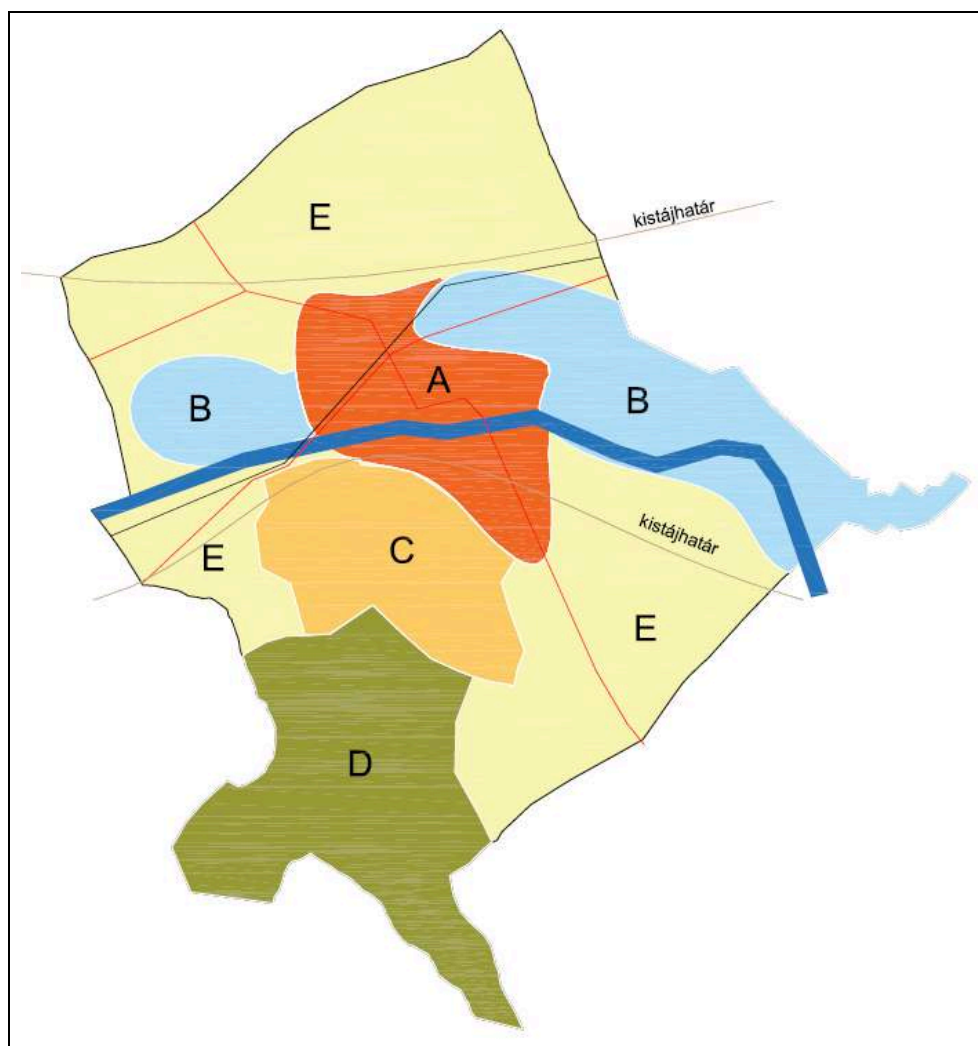


*Légifelvétel keleti irányba nézve a Sió völgye – Göbölös Péter*

A belterület délnyugati oldalához kapcsolódik a szőlőhegy, melynek területe a Tolnai borvidék részét képezi. A külterület jelentős művi elemei a lakóterülettől kellő távolságra fekvő majorok (János major és Némedi major), ahol állattartó telepek működnek. A szőlőhegytől délre honvédelmi célokat szolgáló objektum (katonai lőtér) kerül el.

A település déli részén levő szőlőhegyek a Tolnai Borvidékhez tartoznak. Az Oltalom alatt álló eredetmegjelölésű és földrajzi jelzésű borok termőhelyei közül a Mózsé és Derék-hegyi szőlőhegy hagyományosan, a régi térképek tanúsága szerint is megvolt.

Simontornya tájhasználatára a tájstabilitást biztosító övezetes tájszerkezet jellemző. Az északi és délkeleti részeken meghatározó a mezőgazdasági termelés, délnyugaton kertgazdaság és erdőborítás jellemző, a középső sávban a Sió-mentén levő vízjárta területek érzékenysége, terhelhetősége természetvédelmi, tájképvédelmi, vízvédelmi és turisztikai szempontból eltér a hagyományos mezőgazdasági tájhasználatától.



- A Belterület: lakó, intézményi és gazdasági funkciókkal.
- B Mélyen fekvő vizes élőhelyek, nedves gyepek, tavak, folyóvizek: nagyrészt természeti területek, nádasok, gyepek, az ökológiai folyosó fontos része.
- C Szigetszerű dombok a várostól délre (Mózsé-hegy, Derék-hegy), amelyek jellemzően kiskerti, szőlő hasznosítású, a Tolnai-borvidék része, tájképi, történelmi és kultúrtörténelmi jelentőséggel bírnak.
- D Erdős dombhátak és tetők, erdővel borítottak, nagyrészt természeti területek.
- E Északnyugat-délkeleti irányú dombhátak a várostól északkeleti és délkeleti irányban elterülő területek, 100-150m magasságú, elsősorban szántóként hasznosított.



## 2.3. Településszerkezet

A települési szerkezet jelentős mértékben igazodik az előző fejezetben elemzett tájszerkezethez. Logikusan ott alakultak ki települések, ahol a táji adottságok (domborzat, termőterületek, víz jelenléte), illetve a közlekedés és a védelem biztosított volt. A régészeti kutatások és feltárások bizonyítják, hogy Simontornya területe ősidők óta lakott hely volt.



Légifelvétel – Göbölös Péter

A mai települési terület kialakulása a középkorhoz köthető, melynek csak írásos emlékei maradtak fenn, térképi ábrázolásokat nem sikerült fellelni. Ekkor a település névadója, Salamon fia Simon alországbíró a XIII. század utolsó harmadában IV. Béla királytól kapta meg a Szigetnek nevezett földterületet és jogot arra, hogy vártornyot építsen.

Egy korabeli leírás szerint: „A város inkább hosszú, mint széles, övezve van nagy palánkkal, bír néhány oldalvéddel, melyekben tizenhat bronzágyút és egy vaságyút találtak; váltakozva egy vízjárás mosta harminc lépés széles völgszerű árokkal és nagyon széles mocsárral. Volt a városban egy 300 lépés hosszú híd. Van három kapu felvonóhidakkal. Dél felé fekszik a fellegvár téglából régi módon építve és földalatti mély börtönnel ellátva ...” (Dr. Kiss István: *Simontornya krónikája – Simontornya, 1938. 94.o.*)

Négy évvel a törökök kiűzése után, 1690-ben Csákány Ferenc harmincados a következőket írta Simontornyáról: „Síkságon fekszik mocsarak közt. ... Erdeje nincs, de a hegyekben bokros csallitok, szántóföldje összesen 500 hold, rétje négy szigeten kívül nincs; itt kétszer kaszálnak; szántóföldjei igen jók és termékenyek. Szőlők a hegyekben kilenc éve elhagyatottan vannak, csak 300 kapás van művelés alatt, ezek háromévesek; a szőlőhegyfokoknak nincsen külön nevük. Bor középminőségű terem, főleg

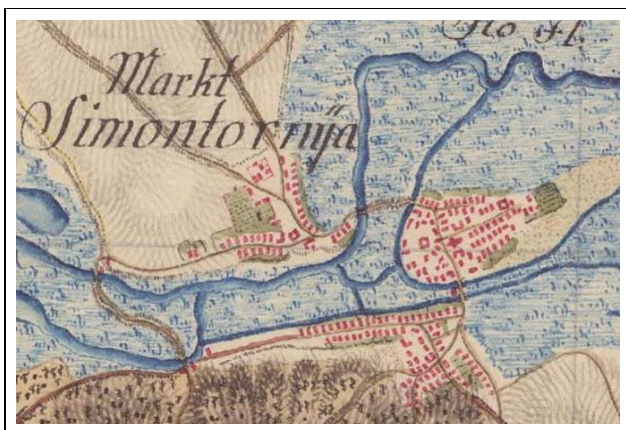
vörös. Legelő a síkságokon nincsen, de a hegyekben mindenféle jószág számára alkalmas található. Halászat van a város körül úgy a folyókban, mint a mocsarakban, tó nincs; a halak középminőségűek. Egy két kerékre járó malom van a szántóföldek között elhagyatva. A vár háromemeletes, régi, nagyobbrészt romokban. Van két híd is, már-már dűledező állapotban, egyiknek hossza 170 lépés. Földműves nincs, csak 7, katona 50, hajdú 150 és 1 polgár. Állatállomány ismeretlen, legfeljebb mindössze 200; felépített ház 75. Földesúrnak a nádor őfőméltósága tekintendő." (Dr. Kiss István: *Simontornya krónikája – Simontornya, 1938. 96-97.o.*)

Tíz év múlva jelentősen megváltozott a kép, a lakosság száma 500 főre nőtt, s kereskedők is megtelepedtek a városban.



vízrajzi térkép (1776) (MNL  
Országos Levéltára -  
közzétéve:maps.hungaricana.hu)

A legkorábbi - a jelenleg rendelkezésre álló idő alatt fellelt - térképen a Sió akkori ágai láthatók, a környező területek területhasználatával, mely a maival jórészt megegyezik. A településrészek jól elkülönülnek, felismerhető a mai utcahálózat annak karaktere. A történeti városmag utcái már kirajzolódnak. Külső kapcsolatait a Sziget központján áthaladó az északnyugat - déli irányú országút biztosítja.

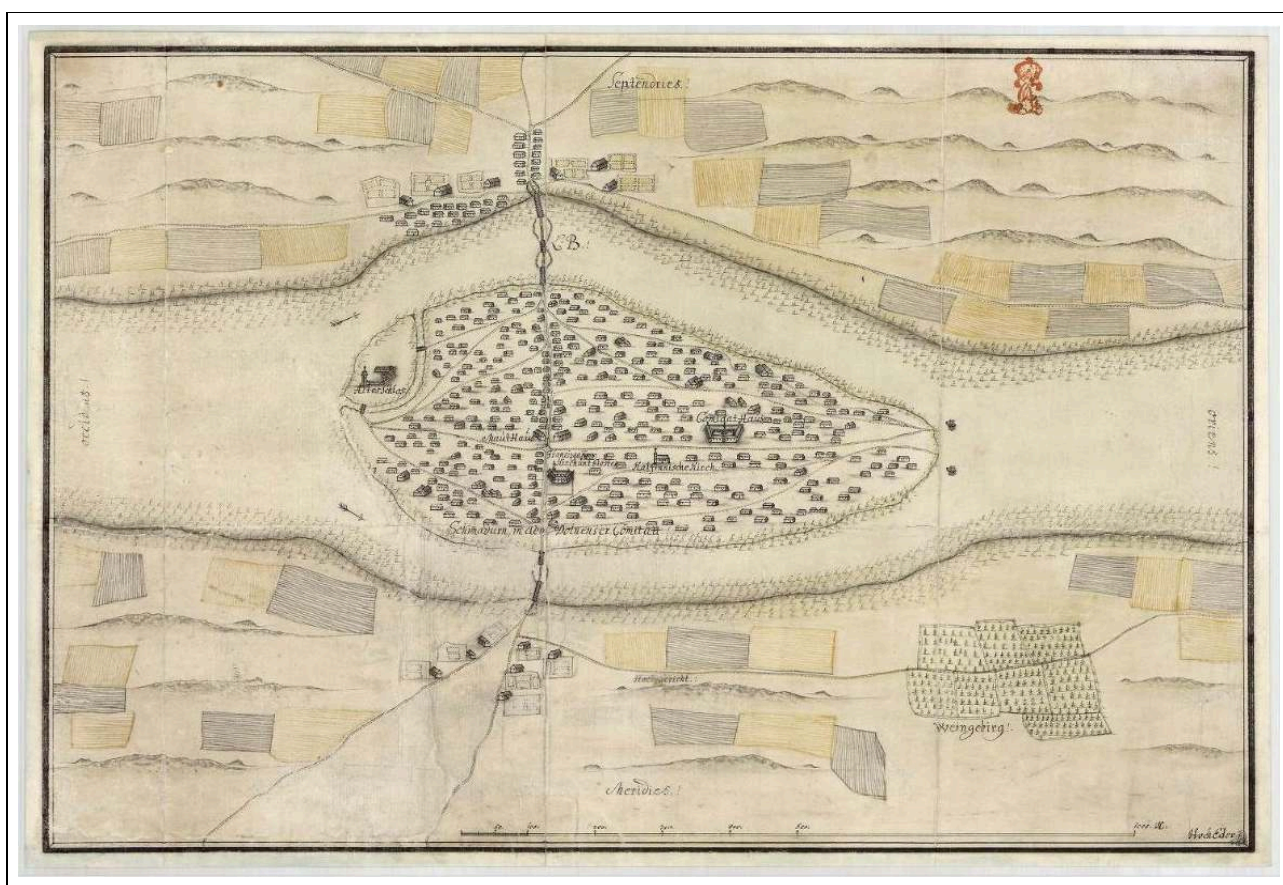


első és második katonai felmérés (forrás:mapire.eu)



A város történetileg kialakult főútvonalak találkozásában fekszik. A központi belterület a szárazföldi és vízi útvonalak találkozási pontjában, a dombvidék lábánál alakult ki. Ezen adottságok és a felszíni formák együttes hatása területhasználat szempontjából is különböző karakterű oldalakra osztja a település külterületét. A déli oldalon jellemző az erdő- és kertterületek magas aránya, amelytől az északi oldal összefüggő szántóit a középső sáv települési és folyóparti nádasainak, tavainak, gyepeinek széles sávja választja el.

A belterület sem homogén, a déli parti városrész központja a református templom és környéke, a lakóterülethez csatlakozik dél felől a temető, nyugatról a szőlőhelyek felé van kapcsolata, kelet felé barnamezős területek találhatók. Az északi parti városrész történeti részét országos hírvú műemlék együttes (a Garai-vár, a Ferences templom és rendház) alkotja. A lakóterületek kisvárosias-falusias hangulatúak.



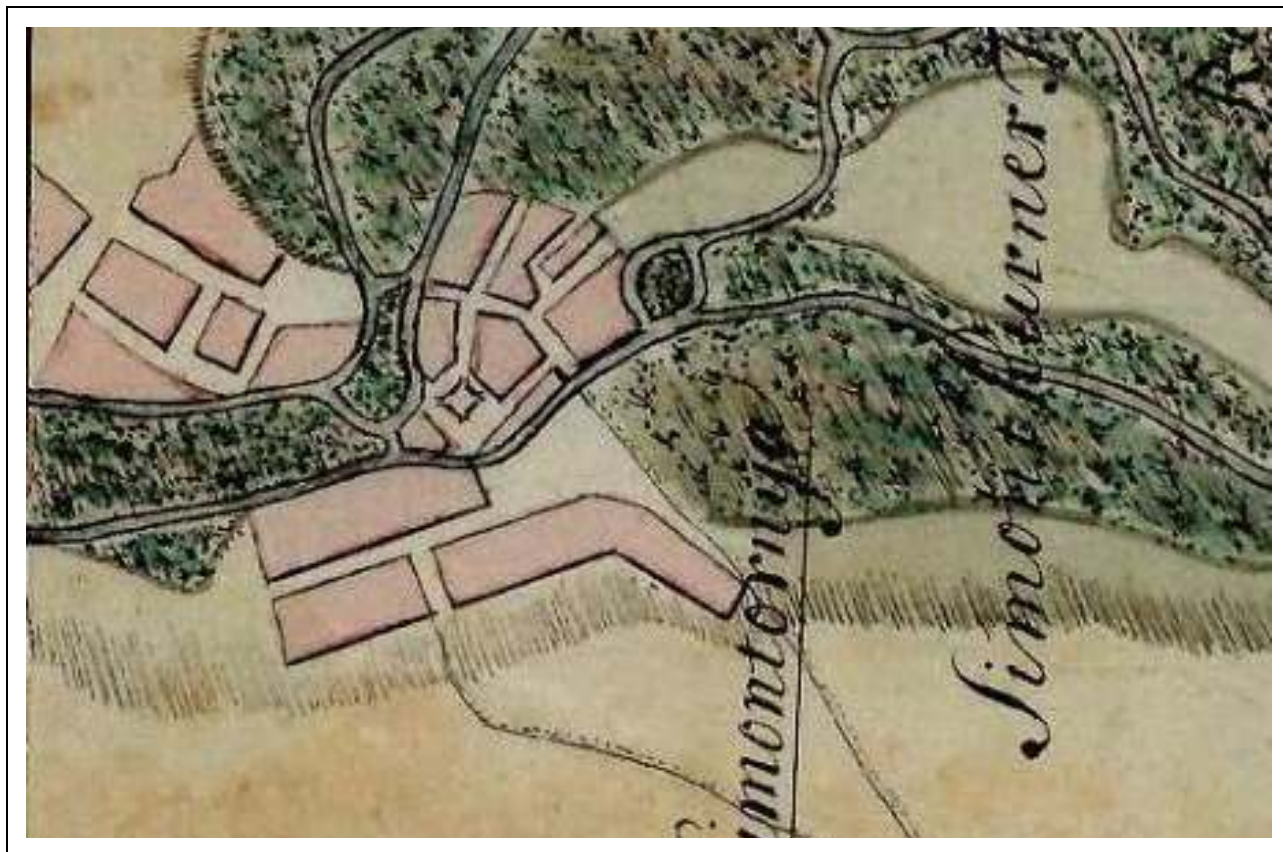
bel- és külterület térképe 18.sz (forrás: MNL Országos Levéltára – közzétéve:maps.hungaricana.hu)

**Sziget:** Jellegzetesen városias településközpont, az intézményeket körülvevő közterületekkel, zöldterülettel, szűk utca melletti kis telkes szolgáltató épületekkel, zárt sorú beépítéssel, a térről induló lakóutcákkal.

**Menyőd:** A folyóparton a fésűs beépítésű telkekből átalakult „hajlított ház” a jellegzetes beépítés. A Sióval párhuzamos főútca és a szőlőhely lábának találkozásánál halmazos, aprótelkes, a morfológiához alakuló beépítés.

**Börd:** A közlekedési utak csomópontjai mentén kialakult fésűs beépítés, elkülönülő településmag nélkül.





vízszabályozási térkép 1803 (forrás: MNL Országos Levéltára – közzétéve: [maps.hungaricana.hu](http://maps.hungaricana.hu))

### 3. ÖRÖKSÉGÜNK

Simontornya város területe, a környező rétek és dombok már ősidők óta lakott terület, melynek bizonyítékai a régészeti kutatások, feltárt és feltáratlan emlékek. A város jelenlegi területén egykor három önálló település volt – Sziget, Menyőd és Börd. A mai belváros az egykori Sziget település, melyen a műemlék épületek – a Vár, a Ferences templom és rendház – állnak. Az egykori Sziget települést körülvevő mocsaras, lápos terület a Sió szabályozását követően visszahúzódott, helyet adott a település fejlődésének. A Sió egykori ágainak nyomai ma is fellelhetők, pl. a várost körülölelő kultúrházi körárok, de ezen ágakra utalhatnak a mai utcanevek is pl. Fürdő, Sziget utca.

Mind a város beépített területén, mind a környező dombokon, réteken, szántókon számos régészeti lelőhely is található, melyek részletezésétől most eltekintünk.

A történelem során mozgalmas és időben igen tekintélyes múltnak köszönhetően a városban számos épített értéket találhatunk. A megőrizendő, műemléki és helyi értékek közé a vár, a templom, a rendház, az egykori vármegyeháza, kápolnák lakó épületek és még hosszasan sorolhatnánk mi minden tartozik. Ezen értékek közé sorolandó a település történelmi utcahálózata, telekstruktúrája, mely főleg a korábban említett egykori települések tekintetében szinte változatlan formában a mai napig megtalálható, a változások a történelem során nyomon követhetők. Ezen értékek településen belüli elhelyezkedését térképen is bemutatjuk.

Ebben a fejezetben bemutatjuk Simontornya város területén megtalálható országos műemlékeket, ezen műemlékek védett környezetét, valamint a helyi területi és egyedi védelem alatt álló védendő épített és természeti értékeket.





## Műemlék védelem:

1. Ferences Templom
2. Ferences Rendház
3. Szentháromság szobor
4. Vár

## Helyi területi védelem:

5. Bőrgyár nyugati és északi zárt sorú térfala
6. Szent István utca és Templom utca zárt sorú térfala
7. Malom utca fésűs beépítésű teleksora

## Helyi egyedi védelem:

8. helytörténeti múzeum
9. városháza
10. gondozási központ
11. általános iskola
12. volt malom
13. református templom

14. volt református iskola

15. lakóépület

16. Fried kastély

17. prэшház

18. prэшház

19. prэшház

20. volt vármegye háza

21. üzletek

22. lakóház

23. művelődési ház

24. lakóház

25. lakóház

26. ipari épület

27. ipari épület

28. víztorony

29. híd

30. löszfalba vájt pincék



## 3.1. ÖRÖKSÉGÜNK – MŰEMLÉKEK

### Ferences templom

„A ferences rendház (trsz.: 4259) É-i oldalához épült, utcavonalon álló, egyhajós, Ny-i homlokzati tornyos templom, a hajónál keskenyebb, egyenes záródású szentéllyel, a szentély felől kontyolt nyeregtetővel. A Ny-i homlokzat középtengelyében vázadíszes párkánnyal lezárt, oszlopos kőkeretű kapu, 1760-as évszámmal. Barokk. Épült 1728 és 1768 közt. A hajóban csehsüveg-, a szentélyben csehsüveg boltozat és félkupola. A hajó Ny-i végében pilléres-íves, csehsüveg boltozatos, falazott orgonakarzat. Falképek és kifestés a hajóban és a szentélyben: 1770 körül, a szentély ÉNy-i falán: 1944 (Kékessi Márton). A hajóban márvány kripta fedlap 1737-ből, Herczegh Márton Illés adománya a ferences testvéreknek. Barokk kő szentélyrekesztő korlát. Berendezés: jellemzően 18. század második fele. A főoltárt Hrabovszky Antalné Kiszeli Judit adományozta.

Történet: Alapkőletétel: 1728; boltozás: 1734. 1734-ben a Szent Adalbertnek szentelt templomban már misét mondanak. 1768-ban a templom Szent Simonnak szentelve. 1944-ben felújítás, a falképek, kifestés restaurálása. A II. világháborúban megsérült torony helyreállítása: 1970.”

Cím:	Simontornya, Szent István u. 4 - 30 hrsz
Törzsszám [azonosító]:	4258 [8721]
Védelem státusza:	műemléki védelem
Védelem fajtája:	műemlék
Építményfajta:	szakrális épület / szerzetesrendi templom
A védelem jogi alapja:	22509/1958. ÉM, 120344/1958. MM miniszteri döntés
Jellemző stílus:	barokk
Jellemző datálás:	1728 – 1768

utcakép 1937-ből (forrás: [postcards.hungaricana.hu](http://postcards.hungaricana.hu))





## Ferences rendház

„Egyemeletes, részben alapincézett, nyereg-, illetve félnyeregvetős épület. Ny-i homlokzata bal szélső tengelyében néhány lépcsőfokkal megemelt, szegmentíves nyílás mögött záróköves kőkeretű kapu. Átalakított homlokzatok, a K-i szárny udvari homlokzata előtt utólagos lépcsőtoldalék. Egy-, illetve kéttraktusos belső, a folyosókon fiókos dongaboltozat, a helyiségekben változatos típusú boltozatok. A folyosókon és az emeleti helyiségekben részben eredeti burkolatok. Falkép az É-i szárny emeletén, az elfalazott oratóriumnyílás mellett: 18. század második fele. Néhány építéskori nyílászáró. A efektóriumban 18. századi stukkók, faburkolat és kályha. Az építkezés kezdete: 1728; a tervrajzokat, egyes iparosmunkákat a rendtagok készítették. A 20. század elején a ferencrendiektől a kapisztránusok vették át a rendházat. A 19. és 20. században átalakítva, nyílászárók, burkolatok részben cserélve. Kutatás: 2001; homlokzatfelújítás: 2002.”

Cím:	Simontornya, Szent István u. 3 – 29/1, 29/2 hrsz
Törzsszám [azonosító]:	4259 [8722]
Védelem státusza:	műemléki védelem
Védelem fajtája:	műemlék
Építményfajta:	közösségi épület
A védelem jogi alapja:	22509/1958. ÉM, 120344/1958. MM miniszteri döntés
Jellemző stílus:	barokk
Jellemző datálás:	1728

a templom, a rendház és a mai múzeum épületegyüttese 1902-ben  
(forrás: Tóthné Ungy Ilona: *Simontornya kis tüköre*)







## Szentháromság szobor

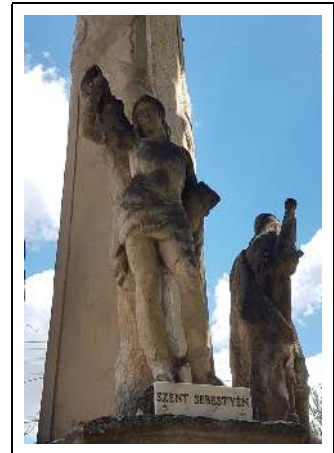
„Párkánnyal lezárt, sarkain pillérekkel tagolt, négyzetes hasáb alakú talapzaton álló, felfelé enyhén sudarasodó, felső részén angyalokkal díszített pillér, volutás, füzérdíszes fejezetének tetején Szentháromság szoborcsoporttal, a talapzat pillérein Szent Sebestyén, Szent Flórián, Szent Katalin és Nepomuki Szent János szobraival. A homlokoldalon Szent Rozáliát ábrázoló dombormű, előtte oltárépítmény.”

Cím:	Simontornya, Vár tér – 1445/2 hrsz
Törzsszám [azonosító]:	4260 [8723]
Védelem státusza:	műemléki védelem
Védelem fajtája:	műemlék
Építményfajta:	műtárgy / emlékoszlop
A védelem jogi alapja:	22509/1958. ÉM, 120344/1958. MM miniszteri döntés
Jellemző stílus:	barokk
Jellemző datálás:	18. század vége (?)

1960-as évek (forrás: Miniszterelnökség RMI nyilvántartása)





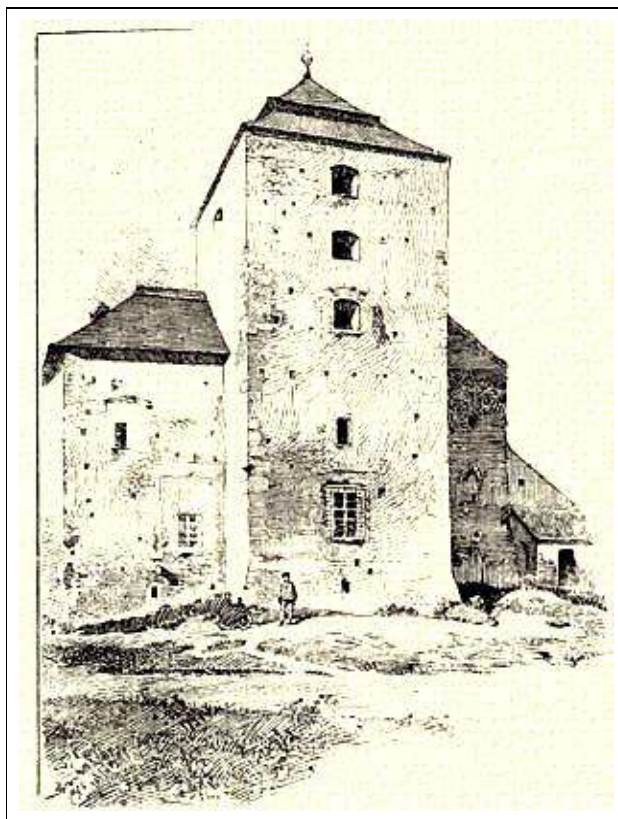




## Vár

„A településközpontban szabadon álló, támpilléres, lőréses védőfallal részben kerített, U alaprajzú, síkvidéki vár, amely a Ny-i belső védőfal maradványaival téglalap alakú udvart zár közre. Az É-i szárny maradványai felett modern, lapostetős kőtár, a K-i és D-i szárny között a lépcsőház tömbje. A D-i szárny a kaputorony kétemeletes és az öregtorony háromemeletes tömbjéből áll. A kontyolt nyeregtetővel fedett öregtorony középtengelyében három szinten kőkeretes, szemöldökpárkányos, keresztosztós, rekonstruált reneszánsz ablakok, a földszinti ablak szemöldökén vésett 1508-as évszám. A nyeregtetővel fedett kaputorony bejáratának szemöldökgerendája felett töredékes Buzlay-címerkő, 1509-es évszámmal. A K-i, egyemeletes, nyeregtetős palotaszárny homlokzatának mindkét szintjén négy-négy, a D-i homlokzaton levőkkel azonos reneszánsz ablak, a homlokzat közepén 18. századi, vaskos falcsonk. A két szint között két 14. századi, gótikus ikerablak. A D-i és K-i szárnyak udvari homlokzatai előtt reneszánsz loggia két szint magasságig rekonstruált, bemutatott részletei.

Az egytraktusos szárnyakban változatos típusú boltozatokkal fedett helyiségek, gótikus, reneszánsz, barokk tartozékok. A vár első említése: 1277, Salamon fia Simon alországbíró szabályos négyszög alaprajzú magánvára. 14. század második fele: a Lackfiak a K-i oldalon új palotaszárnyat építettek. 1447-1448-ban Farkas László budai bíró részben újjáépítette: új védőöv, az É-i oldalon új épületszárny, az udvari homlokzat előtt árkádos folyosó. 1508-1509-ben Buzlay Mózes új D-i szárnyat emeltetett, a gótikus árkádsort elbontatta, és kétszintes, reneszánsz loggiát építtetett. A töröktől való visszafoglalás (1686) után, 1702-1704 között gróf Styrum Limburg Miksa erődítménnyé alakíttatta át. 1764-től uradalmi magtár. A 19. században toldaléképületekkel bővítették. Feltárás: 1960-tól; műemléki helyreállítás: 1964-1975.”



Cím:	Simontornya, Vár tér – 1447 hrsz
Törzsszám [azonosító]:	4261 [8725]
Védelem státusza:	műemléki védelem
Védelem fajtája:	műemlék
Építményfajta:	lakóépület / vár
A védelem jogi alapja:	1620-58-19/1950. VKM miniszteri döntés 22509/1958. ÉM, 120344/1958. MM miniszteri döntés





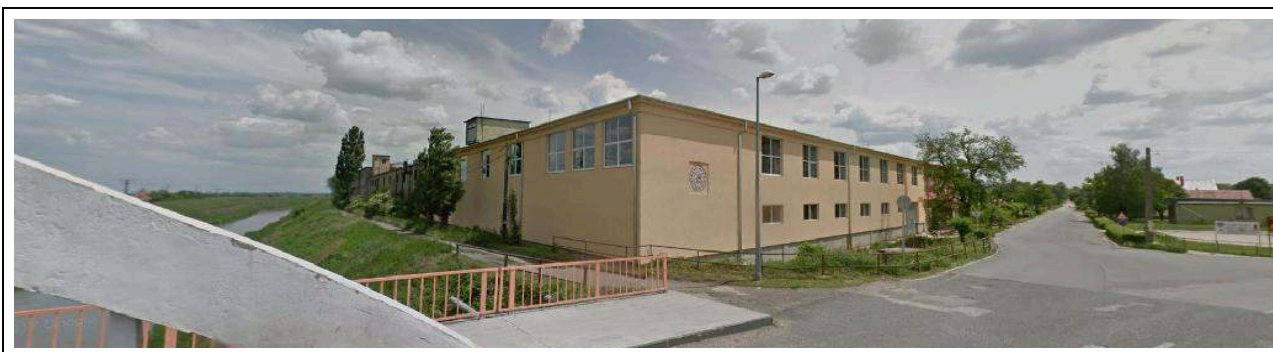


## 3.2. ÖRÖKSÉGÜNK – HELYI VÉDETT ÉRTÉKEK – UTCAKÉPEK, TÉRFALAK –

### Sió jobb-part – Gyár utca, bőrgyári épületek térfala

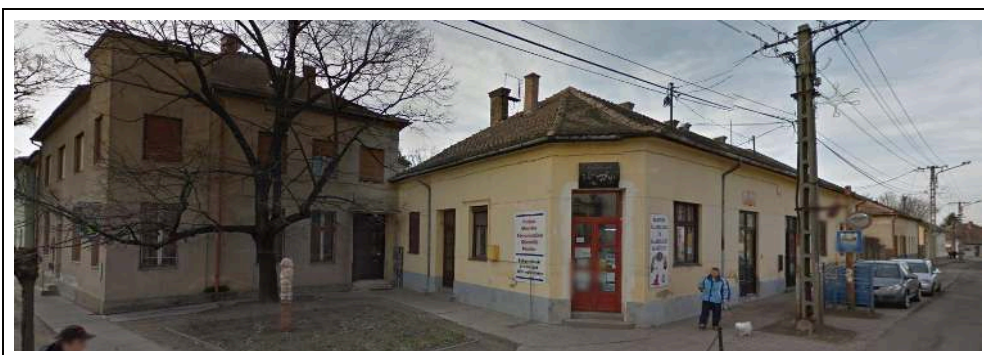
Az egykori bőrgyár területén található ipari épületek által meghatározott jellegzetes homlokzatsora, egybefüggő térfalat alkot a bőrgyári terület északi határán, a Sió déli partján. *(Egyes értelmezések szerint súlyos tájseb.)*

Eredetiben megőrződött geometrikus épülettömegekkel, nyílásrenddel beépítési vonallal és részben anyaghasználattal.



### Szent István utca nyugati zártisorú térfala

A Szent István király utcai, a 18-19. században kialakult városközponti üzletekből álló földszintes beépítés által meghatározott térfal – bár az épületek már részben cserélődtek –, mely mai napig magán hordozza az eredeti térfal jellegzetességeit.



A Vár tér felől hátsó megközelítésű udvarok, a gazdasági épületek hátsó telekhatáron álló oromzatokkal, kapukkal, épített kerítéssel.



A Szent István király utcai beépítési vonala, épülettömegek, magasságok, az utca ritmusa, légtér-aránya, hagyományos anyaghasználata, illetve a hátsó térfal esetében az oromfalak változatossága, ritmusa, a zárt kerítések meghatározzák a beépítés jellegét.



## Malom utca fésűs beépítések

A Malom utcában a Szent István király utcai, a 18-19. században kialakult városközponti üzletekből álló földszintes beépítés által meghatározott térfal – bár az épületek már részben cserélődtek – , mely mai napig magán hordozza az eredeti térfal jellegzetességeit. megőrződtek

A Vár tér felől hátsó megközelítésű udvarok, a gazdasági épületek hátsó telekhatáron álló oromzatokkal, kapukkal, épített kerítéssel.



## – ÉPÜLETEK, ÉPÍTMÉNYEK –

### helytörténeti múzeum – Styrum nagyház

Styrum Károly 1749-ben építette fel a „nagyházat”, Mária Terézia korabeli barokk stílusban, melynek két szintjén 6-6 boltíves szobát alakítottak ki. A kétszintes épület, részben átépítve látható ma is, déli szárnyának keleti végét lebontották.

Az épületen az eredeti nyílásrend még ma is fellelhető, földszintjén boltozatos térsor, néhány eredeti állapotú díszes nyílászáróval, eredeti padlóburkolatokkal.



Simontornya, Beszédes Ferenc u. 2., hrsz.: 1467

### városháza

A 20. század elején épült téglarchitektúrás, vakolattagozatos, kastély jellegű alápincézett épület. Fő homlokzatán középrizalittal, kontyolt nyeregtetővel, eredeti homlokzati nyílásosztással és anyaghasználattal, eredeti tetőfelépítményekkel.

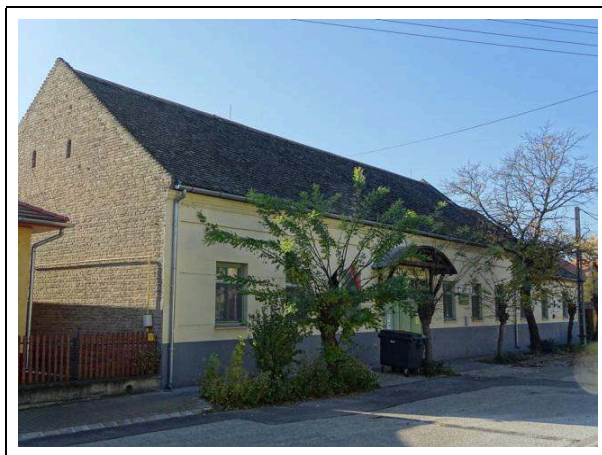


Simontornya, Szent István király u. 1., hrsz.: 1/2



## gondozási központ

A 19. század közepén épült földszintes épület, melynek fő homlokzatán középen kapuátjáró található. A fő épülettömeg eredeti zárt sorú, oromfalas tetőszerkezettel épült, melyhez alacsonyabb építésű épületszárny csatlakozik a keleti oldalon. A homlokzat osztása három-három tengelyes, nyílászáró osztása eredeti, homlokzati anyaghasználata eredetihez hasonló.



*Simontornya, Vár tér 3-4., hrsz.: 793*

## általános iskola

A 20. század elején épült egyemeletes, kontyolt nyeregtetős saroképület, melyhez egy-egy földszintes nyaktaggal déli irányból tornaterem, nyugati irányból egyemeletes új szárny csatlakozik.

Épülettömege, tetőidoma, a saroképület és a tornaterem nyílásrendje, valamint homlokzati anyaghasználata eredeti.



*Simontornya, Petőfi Sándor u. 1-2., hrsz.: 1441*

## volt malom

19. század végi, 20. század eleji háromszintes nyers téglá homlokzatos nyeregtetős épület díszített oromfalakkal.

Eredeti épülettömege, tetőidoma, a homlokzati nyílásrendje, az oromfalak geometriája, díszítései, a téglakötések részletei.



*Simontornya, Siópart u. 5., hrsz.: 5/3*

## református templom és támfala

18. század közepén épült egyhajós, egytornyos templomépület cinteremmel, egyszerű, szemantik architektúrával, belső tere teljesen átalakítva.

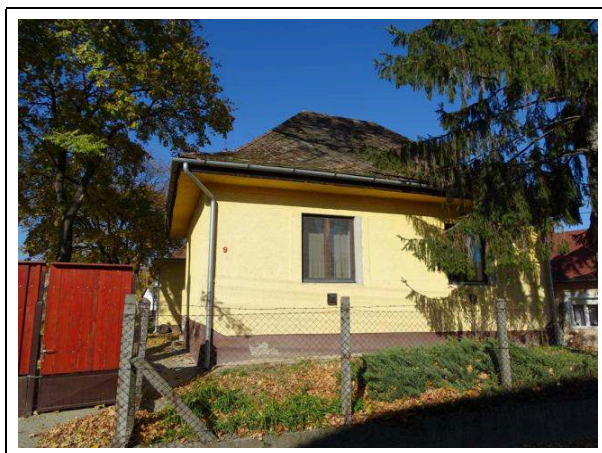
Eredeti épülettömege, tetőidoma, homlokzati nyílásrendje, a homlokzatfelületek geometriája és díszítései.



*Simontornya, Kálvin utca, hrsz.: 592*

## volt református iskola

19. század végi, 20. század eleji „U” alaprajzú, belső tornácos földszintes épület, belső lapos tetős bővítéssel. Eredeti fő épülettömeg, tetőidom, nyílásrend és tornác.



*Simontornya, Iskola u. 9., hrsz.: 591*

## lakóépület

20. század elején épült kontyolt nyeregtetővel fedett lakóház, oldalhatáron álló udvari szárnyal, a belső oldalán fedett-nyitott terasszal, háromtengelyes utcai homlokzat, téglarchitektúrás lizénás díszítéssel, kis oromzattal. A településrész egyedi értéket képviselő saroképülete. Épülettömege, tetőidoma, utcai homlokzata és nyílásrendje eredeti.



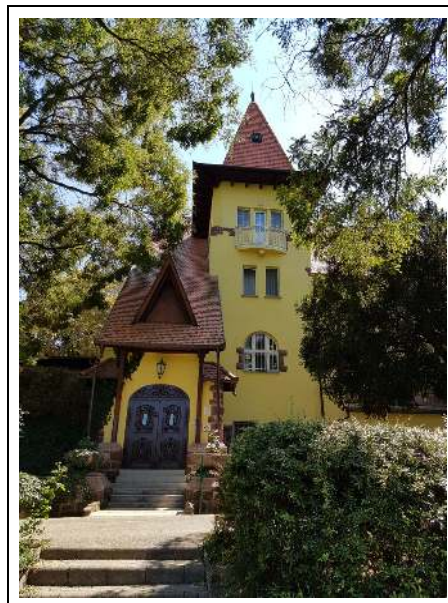
*Simontornya, Óvoda u. 4., hrsz.: 304/2*



## Fried kastély – hotel

Fried Imre lakóháza (Villa 1), a 20. század elején épült romantikus épület, melynek épülettömege és tetőidoma, valamint homlokzati nyílásrendje és részletképzései eredetiek.

Az épületet jelentősen átalakították, korszerűsítették, ma szállodaként üzemel. A kastélykertje és az utcai kerítés megjelenése az eredeti állapotot tükrözi.



*Simontornya, Malom u. 33., hrsz.: 644/2*

## présház

A századforduló után épült emeletes présház jelentős egyedi értéket képvisel. A „T” alakú épülettömeg fedése tetőtér-beépítéses kontyolt nyeregtetővel és palafedéssel épült. Jellegzetessége a beton oszlopos tornác és korlát.

Az épület tömege, tetőidoma, homlokzati nyílásrendje, homlokzati nyílászárók osztása, részletképzések, tornác, valamint a korlát is eredeti.

*Simontornya, Derék hegy, hrsz.: 3211/1*



## présház

A nyerstégla architektúrával díszített présház a 20. század első felében épülhetett. A felújított épület tömege, nyílásrendje és nyílászárói eredeti állapotúak.

Az épület tömege, tetőidoma, homlokzati nyílásrendje, homlokzati nyílászárók osztása, részletképzései eredetiek.

*Simontornya, Derék hegy, hrsz.: 3209/6*



## présház

A részben terepbe süllyesztett nádfedeles présház egyszerű tömege és díszes bejárati ajtaja védendő értéket képvisel.

Az épület tömege, tetőidoma, homlokzati nyílászárók osztása, részletképzései eredetiek.



*Simontornya, Derék hegy, hrsz.: 3298/3*

## lakóház, volt vármegye háza

A 18. századi térképeken zárt udvaros beépítésű vármegyeháza helyén (alapjain?) álló földszintes lakóépület, utcával párhuzamos nyeregtetővel, két udvari szárnyal. Nem bizonyított, hogy az egykori vármegyeháza átépítésének, vagy esetleg romjain való újjáépítésének eredménye a ma látható épület. Feltehetően alaprajzi mérete eredeti, de épülettömegének, homlokzati nyílásrendjének, tetőidomának eredetisége vizsgálendő.



*Simontornya, Beszédes Ferenc u. 5., hrsz.: 1506*

## üzletek

19. század közepén kialakult beépítés, azzal egykorú saroképülettel, nyers téglá oromfallal és párkánnal, eredeti nyílásrenddel, részben eredeti nyílászárókkal.

*Simontornya, Beszédes Ferenc u. 41., hrsz.: 44/5*

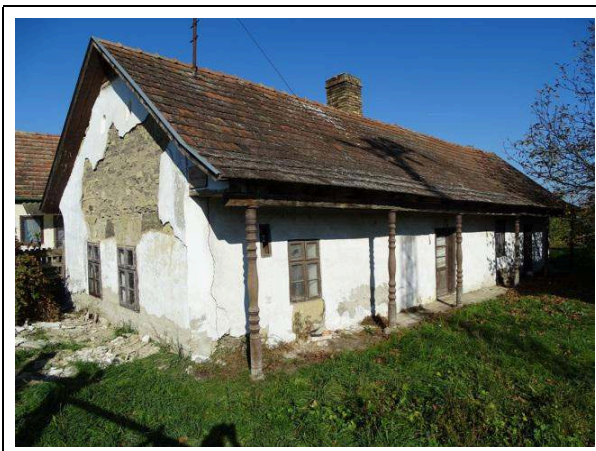




## Lakóház

19. századi fa tornácoszlopos, hagyományos háromfogatú parasztház. Középső traktusában szabadkéményes konyhával. Tetőidomáról a csonka kontyot eltávolították. Eredeti épülettömeg, tornácoszlopok, nyílásrend és nyílászáró szerkezetek.

*Simontornya, Gyár u. 19., hrsz.: 150*



## Művelődési ház

20. század eleji kétszintes, lapostetős modern épület, eltérő méretű kubusokból aszimmetrikusan komponálva, nyers téglá homlokzat, fehér vakolt keretezésekkel, eredeti alapján új nyílászárókkal. 2014-ben felújított.

Eredeti épülettömeg, homlokzati tagolás és nyílászárórend, anyaghasználat és téglakötés részletek.

*Simontornya, Petőfi u. 67., hrsz.: 1393/1*



## Lakóház

20. század első felében épült modern lakóház, több család otthona. Eredeti épülettömeg, homlokzati nyílásrend és nyílászárók, erkélyek, korlátok, előtetők és részletképzések.

*Simontornya, Malom u. 28., hrsz.: 640/1*



## lakóház

20. század első felében épült modern lakóház, több család otthona. Eredeti épülettömeg, homlokzati nyílásrend és nyílászárók, erkélyek, korlátok, előtetők és részletképzések.

*Simontornya, Malom u. 29., hrsz.: 640/2*



## ipari épület

A néhai bőrgyár területén fennmaradt 19-20. századi nyers téglá architektúrárs ipari épület. Eredeti épülettömeg, tetőidom, homlokzati nyílásrend és nyílászárók, oromfalak díszítései, a téglakötések részletei.

*Simontornya, Bőrgyár, hrsz.: 135/11*



## ipari épület

A néhai bőrgyár területén fennmaradt 19-20. századi nyers téglá architektúrárs ipari épület. Eredeti épülettömeg, tetőidom, homlokzati nyílásrend és nyílászárók, oromfalak díszítései, a téglakötések részletei.

*Simontornya, Bőrgyár, hrsz.: 135/14*





## víztorony

A néhai bőrgyár területén fennmaradt a 20. század első felében épült téglalépcsős vasbeton tartályos víztorony. Eredeti a teljes építmény tömege, méretei, nyílásrend és nyílászárók, anyaghasználata és részletei.

*Simontornya, Bőrgyár, hrsz.: 135/15*



## híd

Az 1950-es években épült vasbeton szerkezetű közúti híd. Eredeti építménytömeg, anyaghasználat és méret. Szerkezeti rendszerénél fogva egyedülálló vasbeton építmény.

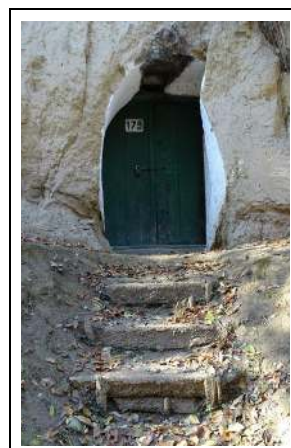
*Simontornya, 1461/2 és 157/6 hrsz. között*



## lössfalba vájt pincék

Lössfalba mélyen bevágott néhai barlanglakások, ma pincék.

*Simontornya, Székelyi utca mentén,  
hrsz.: 3232-3243 és 3245-3251*



## – SZOBOR, EMLÉKMŰ –

### zsidó temető



*Fried család síremléke*



*kerítés és kapu*



*sírok*

*Simontornya, Temető utca, hrsz.: 194*

### Styrum kápolna

A kápolnát a Mózsé-hegyen a Székhelyi út közepén a Styrum család állíttatta gr. Styrum Nepomuk János emlékére, aki 1791-ben egy lovas balesetben meghalt. A II. világháború alatt nagyon megrongálódott emlékmű 2000. augusztus 20-án került ismét felszentelésre.

Az épület tömege, tetőidoma, homlokzati részletképzései eredetiek.



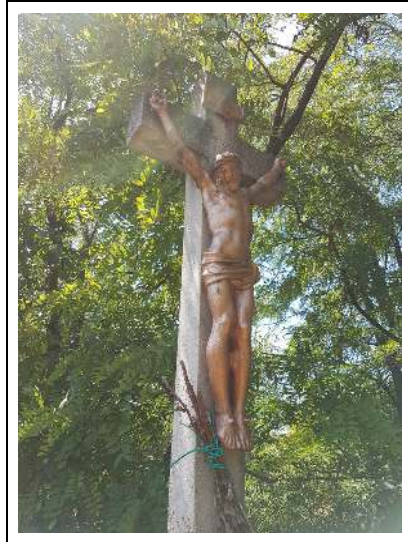
*Simontornya, Mózsé hegy, hrsz.: 3231*



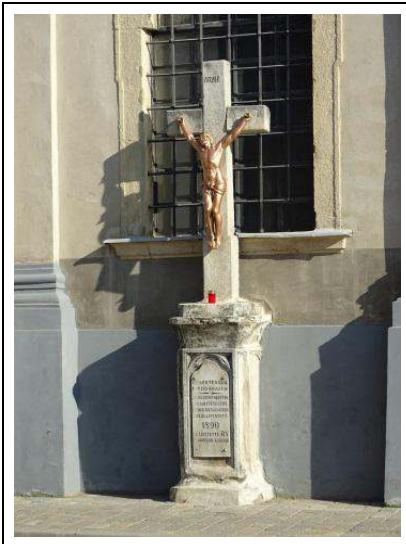
## útmenti keresztek



*Simontornya, Derék hegy,  
hrsz.: 3296*



*Simontornya, Malom u. 27/a előtt,  
hrsz.:685*



*Simontornya, Ferences templom előtt,  
hrsz.: 1461/2*



*Simontornya, Petőfi u. 1. mellett, hrsz.:1368*



## szobrok



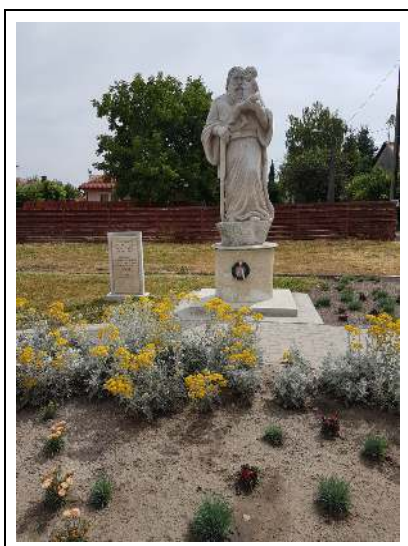
*Egressy Béni szobor*  
 Simontornya, Vár tér  
 hrsz.: 1445/1



*Petőfi Sándor szobor*  
 Simontornya, Szent István király utca  
 hrsz.:1449



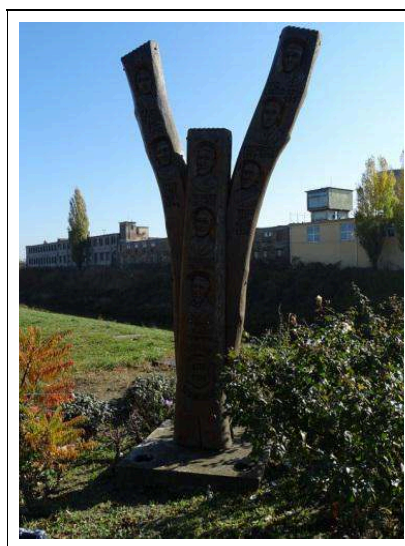
*Szent István szobor*  
 Simontornya, Mészáros utca  
 hrsz.:27/1



*Szent Kristóf szobor*  
 Simontornya, Mészáros utca  
 hrsz.: 27/2



*köztéri szobor*  
 Simontornya, Templom utca  
 hrsz.: 1453



*Fried-család (családfa)*  
 Simontornya, Sió híd északi hídfő  
 hrsz.: 1461/1



## emlékművek, emléktáblák



*Emléktábla*

*Simontornya, Mátyás király utca*

*hrsz.: 1468/4*



*I. világháborús emlékmű*

*Simontornya, Szent István király utca*

*hrsz.: 1/2*



*II. világháborús emlékmű*

*Simontornya, Templom utca*

*hrsz.: 1452*

## 4. TELEPÜLÉSKÉPI SZEMPONTBÓL ELTÉRŐ KARAKTERŰ TERÜLETEK BEMUTATÁSA

A város egyes településrészei, ahogy a történelem során nőttek egymás mellett, úgy mutatnak egymástól eltérő karaktert, eltérő arculatot. Ezek az eltérő karakterű területek az idők során összenőttek, mára egységes várossá lettek.

Jól elkülöníthetőek az egykori történelmi települések egymástól és a közöttük kinőtt újabbkori városrészek is.

Az egykori „Sziget” település ma a város központi területe, míg „Menyőd” a Siótól délre a szőlőhegy lábánál terül el.

Az újabbkori beépítés a történelmi településrészek közötti és körülötte területeket foglalja el, a kereskedelmi és az ipari beépítés minden esetben a lakó funkció mellett, teljesen elkülönülő területen jelenik meg.





A vasút és a 61-es főút ugyan drasztikusan kettészeli a várost, de jellemzően nem alakult ki a környezetében számottevő ipar, vagy kereskedelem, így az újabkori beépítés mindkét oldalán egységesen uralja a területeket. A mezőgazdasági területek a tájadottságoknak megfelelően a város körül található, annak megfelelően, hogy milyenek a természeti adottságok. A Sió mélyen fekvő nagymedrében elsősorban nádasok, rétek találhatóak, de számottevő a szabad vízfelületek nagysága is, míg távolabb a szántóföldek uralják a tájat. A város belterületétől délre a szőlőhegyek és azokat körülvevő erdős területek találhatóak.





## 4.1. TÖRTÉNETI VÁROSMAG – „SZIGET”

A város központi lakott területén – az egykori Sziget területén – a mai napig jellemző az aprótelkes telekalakításból eredő sűrű beépítés. Egyes utcákban még megtalálhatók az egykori zárt sorú beépítés nyomai egy-egy összefüggő térfal formájában.

A település központi funkcióinak jelentős hányadát ez a központi településrész foglalja magába. Itt található meg a közigazgatási – polgármesteri hivatal –, egészségügyi – körzetorvosi rendelők és gyógyszertár –, oktatási – óvoda, általános iskola és szakközépiskola –, illetve kereskedelmi funkciók egyaránt.

Ebben a sűrű beépítésben találhatóak a település műemlék épületei – Ferences templom és rendház, Szentháromság szobor és a vár –, illetve a helyi védett épületek jelentős része is, melyekről a 3. fejezetben részletesen írtunk.



Jól lekövethető, hogy a kezdeti település milyen módon fejlődött a vár körül – a településközpont nyugati részén a várat körülölelő utcákra szerveződnek az épületek – jellemző a zárt sorú, vagy ahhoz közeli beépítési mód-, míg a Szent István utcától keletre már párhuzamos és merőleges utcák rajzolódnak ki, melyek egy-egy kisebb központi épületet – mint a templom, a Styrum nagyház, vagy az egykori vármegyeháza – fognak közre.

Ezen a területen a beépítés nagyon vegyes, de teljes egészében magában hordozza az egykor szervesen kifejlődött történelmi településközpont jegyeit, a központi épületek monumentalításával és azokat körülvevő épületek szervezettségével.





A Szent István utca nyugati oldalán *(képen fent)*, valamint a Templom utcában *(képen lközépen)* fellelhető egy a településképi szempontjából fontos karakteri elem a zárt sorú beépítés, melynek mai napig fennmaradt térfala nyugodt kisvárosi képet mutat.



Ilyen térfal szakaszok találhatóak még a Beszédes utcában is *(képen lent)*, sajnos az újkori beépítéseknek ezen térfalak legtöbb helyen már áldozatul estek.

A településközpont egyik legértékesebb építészeti öröksége – természetesen az egyes fennmaradt épületeken túl – ez a zárt sorú beépítési mód, mely a maga hangulatával és hullámzásával megadja a településközpont sajátos megjelenését. Ezek a térfalak mutatják be nekünk, hogy egykoron milyen lehetett a város.

Fontos megőriznünk ezt az utókor számára is, hiszen már csak ezek a kézzel fogható emlékek maradtak mára.



A Mátyás király utca északi oldalán található 4db több emeletes társasház nem illik bele a település ezen részébe. Az újkori szabályozatlan beépítés több helyen megtöri a képet, de ennek ellenére a településközpont jól megőrizte a történelmi arculatát.

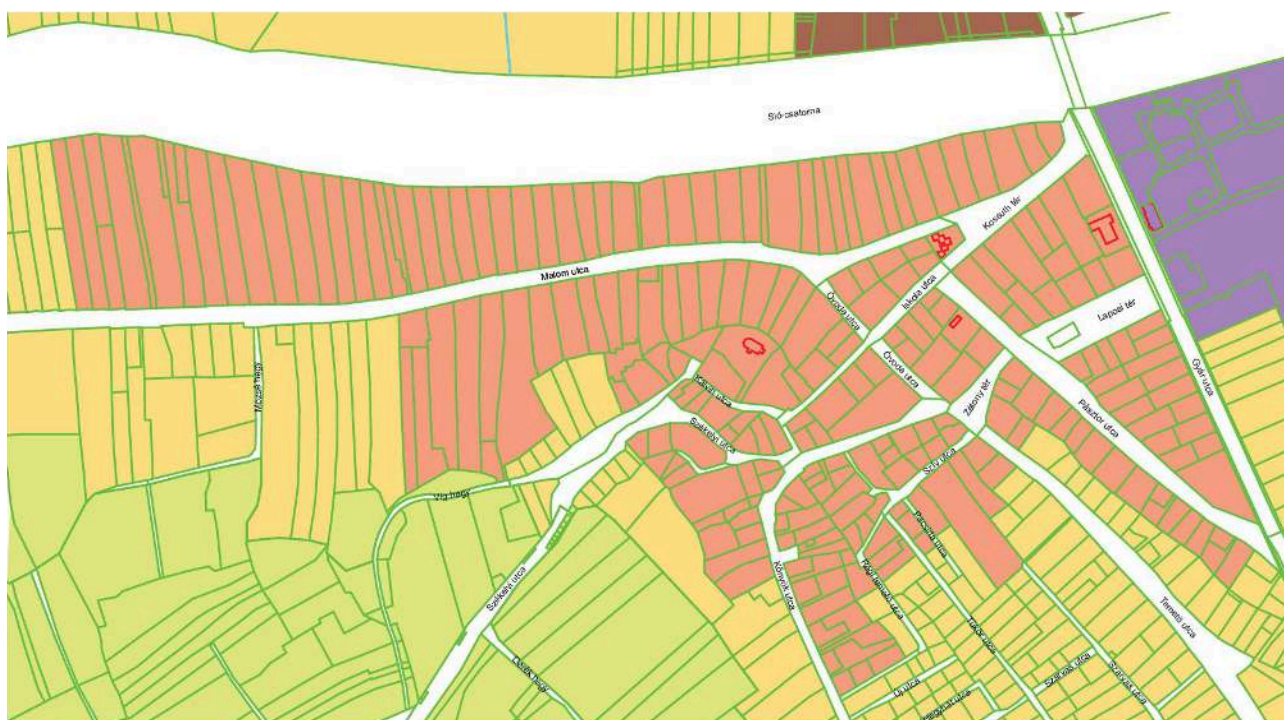


## 4.2. TÖRTÉNETI TELEPÜLÉSRÉSZ – „MENYÖD”

A Siótól délre a város domboldalra felnyúló lakott területén – az egykori Menyőd területén – a mai napig meghatározó az aprótelkes telekalakításból eredő nagyon sűrű beépítés. Jellemzőek a szűk, néhány méter széles utcák, az alig járható keskeny sikátorok, utcákat összekötő gyalogjárda és lépcsők.

A település ezen részén elsősorban lakott területek találhatók, mára nem jellemző a központi funkció, annak ellenére, hogy az utcanevek erre utalnak „Iskola utca” és „Óvoda utca”.

Ezen a településrészén található a református templom és a Fried kastély, valamint több más helyi védelem alatt álló lakó és gazdasági épület is.



A településrész a Sióval párhuzamosan futó Malom utcától *(részlet képen lent)*, egészen a zártkertekig felnyúlik a domboldalra, déli és nyugati oldalon a szőlőhegyek határolják, míg dél-keleten újkori beépítésű terület, keleten pedig a bőrgyár területe határolja.





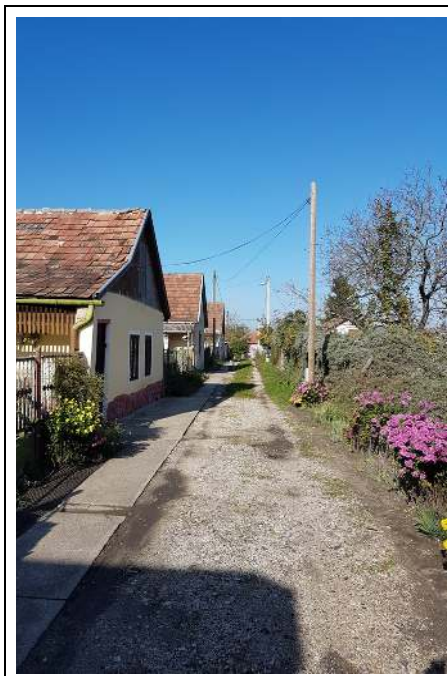


- Iskola utca -



- Hegyhát utca -

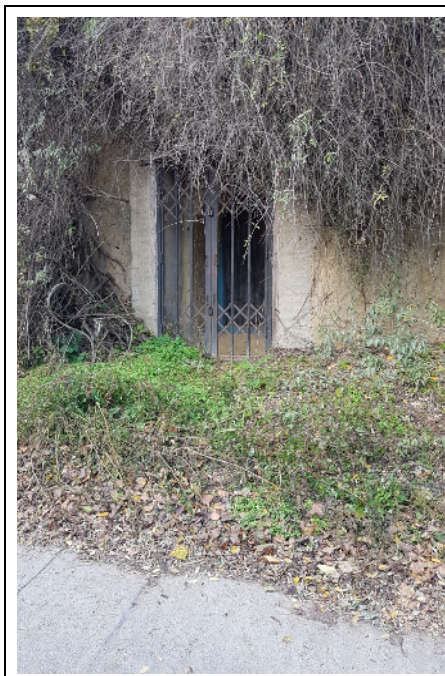
Ezen a településrészen sokkal egységesebb a beépítés, mint a város többi részén, megmaradt az utcára merőleges – un. oldalhatáron álló – beépítés, az épületek jellemzően egyszerű nyeregtetős épületek. Az utcaképeket néhol újabbkori beépítések, vagy átalakítások törlik meg. A szűk, domboldalra felfutó telkeken sok helyen megtalálható a befordított melléképület, illetve a domboldalba vájt pince, melyek a lakó funkciót egészítik ki.



– Pacsirta utca –



– Új utca, lépcső –



– Székelyi utca, pincesor –

A Székelyi utca mentén máig fennmaradtak az egykori pincelakások, melyeket jellemzően ma zöldséges- gyümölcsös pincének használnak.



### 4.3. ÚJABBKORI BEÉPÍTÉSŰ TELEPÜLÉSRÉSZ

A város történelmi településrészeit olvasztja egybe ez az igen vegyes képet mutató, településrész. Jellemzően lakóépületek találhatók ezen a kiterjedt területen. Nagyon vegyes képet mutat, megtalálható csaknem minden épületstílus, épületforma, melyek a háború utáni építészetet uralták egészen a napjainkig.



– Dózsa György utca – vegyes, egységet nem mutató utcaképe –

Egyes utcák, telektömbök a beépítés korának megfelelő arculati jegyekkel rendelkeznek, más utcákban fellelhetők a 80-as évek emeletes és tetőtér beépítéses típusházai is, melyek semmiféle egységet nem tudnak mutatni, hiszen az utcára merőleges és azzal párhuzamos tetőgerincek, az eltérő magasságú épületek mindenféle ritmus nélkül váltakozva épültek fel.



– Jókai utca – vegyes, egységet nem mutató utcaképe –

Az önmagában véve nagyon vegyes képet mutató területen belül elkülöníthetünk kisebb-nagyobb területrészeket, melyeken belül meghatározhatunk arculati elemeket, építészeti stílusokat jegyeket, mint pl. az Igari út mentén lévő un. kockaházás beépítés.





– Igari út – egységes utcaképe –

A vegyes utcakép mellett az anyaghasználat és színhasználat is igen változatos, e tekintetben sem beszélhetünk semmiféle egységről. Sajnos ez a megbomlott egység mára olyan méretet öltött a település ezen részein, ami visszafordíthatatlannak tűnik.



– Jókai utca – vegyes, egységet nem mutató utcaképe –

A különböző épületstílusok, tetőformák, tetőgerinc irányok anyag és színhasználat kavalkádja semmiféle szabályozással sem hozhatnak egységet ezen területeken. Egyetlen lehetőségünk, hogy a kis számú átalakítás-bővítés felügyeletével, építészeti konszenzussal és a felújítások során megfelelően használt anyagok és színek alkalmazásával próbáljuk az egység látszatát keltetni. Hosszú évek munkájával és az ingatlantulajdonosok megfelelő hozzáállásával talán elindulhatun az úton.



#### 4.4. ÚJABBKORI TELEPSZERŰ BEÉPÍTÉSŰ TELEPÜLÉSRÉSZ

A történelmi városmagtól északra, néhány utcányi távolságra egy kis jól körülhatárolható területen épültek telepszerűen többlakásos lakóépületek. Ezen a területen, egymástól jól elhatárolhatóan 3 különböző jól elkülöníthető épülettípus jelenik meg.



– Sport utca – sorházak –

A sorházas beépítés formailag egységet mutat, kisebb-nagyobb átalakítások és erkélybeépítések törik meg az egyhangúságot, a növénytelepítés változatos. Az alacsony előkert kerítéseknek köszönhetően az utca tágas érzetet kelt. Az anyag és színhasználat azonban a település egyéb területeihez hasonlóan nagyon vegyes, kaotikus képet mutat.



– Vak bottyán telep, észak – tömbházas beépítés –





A tömbházas beépítés hagyományosan tágas térérzetet mutat, az épületek közötti zöldfelületek gondozottak, a növénytelepítés mindhárom szinten változatos. Lombkorona szinten a fák kellő távolságban vannak mind az épületektől, mind egymástól, így tökéletesen hozzájárulnak a megfelelő térérzet kialakulásához.

Az épületek egységes tömegaránya mellett az anyag és színhasználat is homogénnek tekinthető.

Fontos megőrizni ezt az egységet, az épületek megfelelő tervezett és összehangolt felújításával ez a nyugodt látkép könnyedén megőrizhető.



– Vak bottyán telep, nyugat – társasházas beépítés –

A lakótelep nyugati részén egymással párhuzamosan álló nyeregtetős kétszintes társasházak állnak, melyek egységesen az utcára merőleges gerinccel épültek, közöttük magánhasználatú kerteket alakítottak ki. Az utca nyugodt, ritmusos képet mutat.

Az épületek összehangolt, tervezett felújításával fenntartható az egységes megjelenés.

## 4.5. KERESKEDELMI TERÜLET

A városon átvezető 61-es főút mentén alakult ki egységesen olyan terület, mely a kereskedelmi funkciókat tudja fogadni. Jelenleg üzemanyagtöltő állomás, különböző cégek telephelyei és üzletek találhatóak a területen. A jelenlegi beépítettség figyelembevételével további 6-8 egység betelepülésére van lehetőség.

A területen található épületek igen vegyes képet mutatnak, jellemzően nyeregvetős épületek, de mind telken belüli elhelyezkedésük, mind tetőgerinc irányuk változó. Anyaghasználatukban is igen vegyes a helyzet, de a színhasználat tekintetében szerencsés a helyzet, a homlokzatokat jellemzően fehér – tört fehér és pasztell színárnyalatok, míg a tetőket barnás és pirosas színek jellemzik.



## 4.6. BÖRGYÁR

A város történelmi központjához igen közel, a Sió déli partján terül el az egykori börgyár iparterülete. A telektömbön belül igen sűrű beépítés a jellemző, és az épületek is vegyes képet mutatnak. Jellemző a területre a funkcionális ipari épület jelleg, de található közöttük néhány kiemelkedő építészeti értékű épület is.





## 4.7. EGYÉB IPARTERÜLET

A város keleti részén található egybefüggő iparterület a vegyes beépítésű lakóterület szomszédságában található. A város fejlődése során azt az iparnak helyet adó területet nem ölelte körbe a város, így további fejlődési potenciált hordoz magába. A terület közvetlen utcساتlakozással rendelkezik a 61-es főút felé, így forgalmával nem terheli a várost.

A terület déli részén jellemzően hagyományos építésű lapostetős ipari és kiszolgáló épületek találhatóak. Az épületállomány egy része eléggé leromlott állapotban van, feltehetően funkció nélkül üresen állnak, míg egyes épületeket már felújítottak. A beépítés szellős, nagyméretű zöldfelületeken állnak a különálló épületek. Jelentős tartalék terület található ezen a részen.



Az ipari terület északi részén újabb építésű, jellemzően csarnok jellegű épületek találhatóak, melyek nyeregtetős épülettömeeggel, fémes anyagú homlokzat- és tetőburkolatokkal épültek. Ezen a területrészen sűrű a beépítés, minimális zöldfelületek, inkább közlekedési és rakodófelületek találhatóak az épületek között.



## 5. A TELEPÜLÉSKÉP MINŐSÉGI FORMÁLÁSÁRA VONATKOZÓ AJÁNLÁSOK

### ÉPÍTÉSZETI ÚTMUTATÓ

A településkép szempontjából meghatározó tényező maga a település földrajzi környezete, a történelem meghatározó eseményeinek lenyomata. A település többközpontúsága – Sziget és Menyöd településrészek – valamint az ezeket körülvevő újabbkori beépítés, a mezőgazdaság sokszínűsége, a tájhasználat, a táji adottságok, a közlekedési helyzet, a hagyományos településszerkezet, mind a település arculatát határozzák meg. Ide kell még sorolnunk az utcák, épületek, épületrészek kidolgozottságát és anyaghasználatát, vagy az utcák és porták növényzetét is.

Ezek együttesen fejlesztették ki, és alkotják ma is Simontornya arculatát. Ha ezen, nem teljes körű felsorolásból csak egyetlen tényező is megváltozik, akkor már egy másik településről beszélünk, egy más karaktert látunk. Éppen ezért fontos, hogy az utókor számára megőrizzük mindazt, amit a történelem során a településünk magára öltött, ahogy kialakult, fejlődött és elnyerte mai formáját, hiszen mindennek oka volt és van.

A településkép formálásában fontos tényezők:

- infrastruktúra (utcahálózat, utcák, parkok, energiaellátó- és híközlő hálózatok, stb.)
- épületek, építmények
- növényzet

A település meghatározó eleme az egykori bőrgyár területe is, mely mára részben elhagyatottan, lelakottan uralja a város dél-keleti részét a Sió partján. Ezen területen átfogó gondolkodással, az elaprózódott tulajdonviszonyok felszámolásával és jól átgondolt gazdaságfejlesztéssel lehetne segíteni.

A településen áthaladó vasútvonal és a vele párhuzamos 61-es főút, valamint a körük települt ipari, kereskedelmi és szolgáltató egységek funkcionális épületei, széleskörű anyaghasználata nem kedvez a település megjelenésének, hiszen az áthaladó nem láthatja az ezen területtől távolos történelmi városmagot, benne a műemlék és helyi védett épületekkel, a nagy egybefüggő közparkokkal.

Érdemes a város szívében sétálva, megpihelve ihletet nyerni, mert a hangulat, a régi idők tér- és tömegarányai, az épületformák, a nyílászáró osztások, az anyaghasználat mind jó példája és útmutatója lehet a település más részén történő építésnek, felújításnak is.

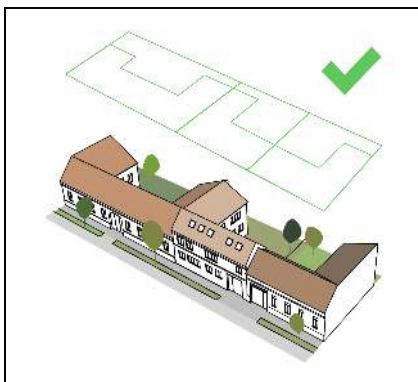
Ezen fejezetben a település területére, építési, átalakítási, bővítési, felújítási munkák tervezésére, kivitelezésére adunk javaslatokat.



**A) ÉPÜLETELHELYEZÉSRE ÉS TETŐGERINC-IRÁNYÁRA SZÓLÓ JAVASLAT I.****ZÁRTSORÚ BEÉPÍTÉSI MÓD ESETÉN****JAVASOLT:**

A kitűzött cél:

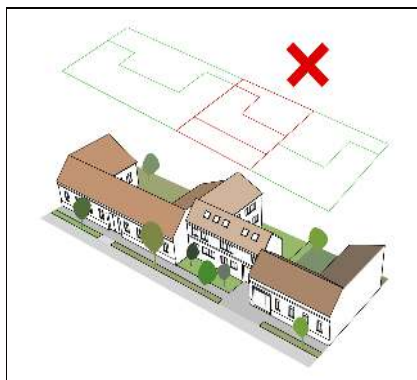
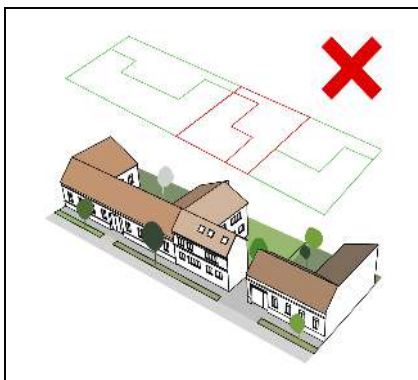
- az utca felőli egységes homlokzati megjelenés elérése,
- az egybefüggő térfal megtartása,
- a szomszédos épületekhez való alkalmazkodás.

**NEM JAVASOLT:**

A rossz példák:

- az utcáról feltároló látvány, nem egységes
- tűzfalak alakulnak ki, amelyek nem szerencsések a településképből.

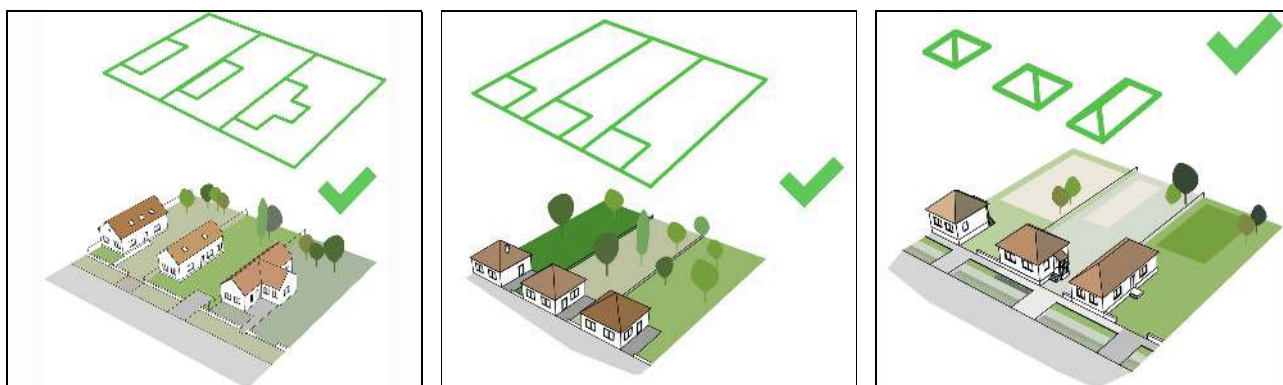
A rossz példák mellett bemutatják azt a hibás építetói és tervezői hozzáállást is, mely bár síkban, homlokzatképben gondolkodva az előírásokat, ám a térbeli gondolkodás hiánya miatt téves eredményre vezet.



**B) ÉPÜLET-ELHELYEZÉSRE, TETŐGERINC-IRÁNYÁRA SZÓLÓ JAVASLAT II.****OLDALHATÁRON ÁLLÓ BEÉPÍTÉSI MÓD ESETÉN****JAVASOLT:**

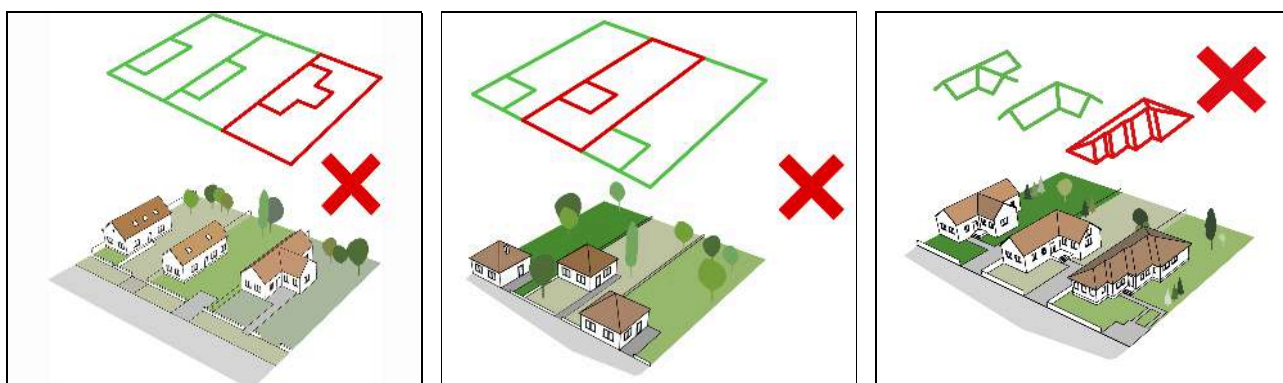
Az egységes utcakép megjelenése szempontjából kívánatos:

- az utcában fellelhető épületelhelyezési móddal és ritmussal megegyező,
- tömegében is ahhoz alkalmazkodó épületelhelyezés,
- az utcában fellelhető tetőformákhoz hasonló tetőidom alkalmazása,

**NEM JAVASOLT:**

A rossz példákon keresztül azokat az épületelhelyezéseket és tetőformákat mutatjuk be, melyek nem alkalmazkodnak:

- a kialakult állapothoz,
- utcaképhez, a szomszédos épületekhez,
- az utcai homlokzatok rendezett sorához, megtörik azt, mind tetőgerinc irányában, mind alaprajzi méreteiben,





**C) ÉPÜLET-ELHELYEZÉSRE, TETŐGERINC-IRÁNYÁRA SZÓLÓ JAVASLAT II.****SZABADONÁLLÓ BEÉPÍTÉSI MÓD ESETÉN****JAVASOLT:**

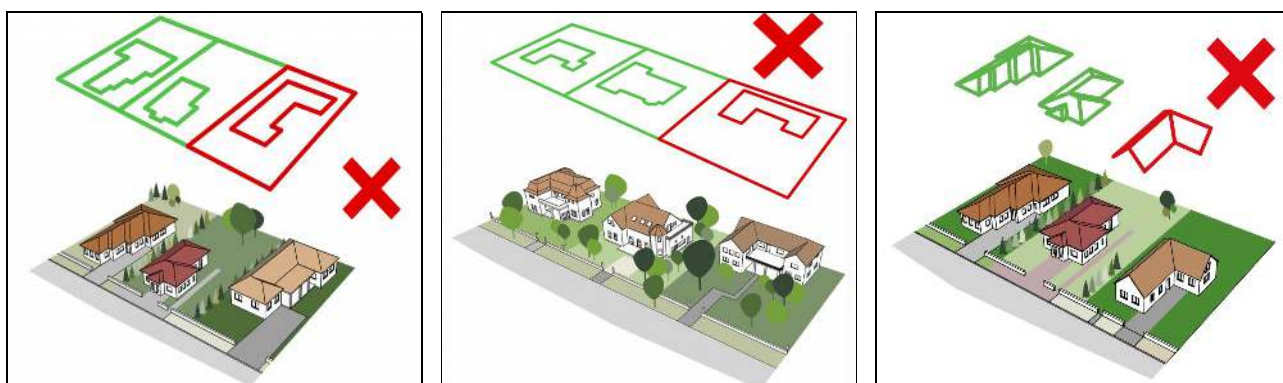
Az egységes utcakép megjelenése szempontjából kívánatos:

- az utcában fellelhető épületelhelyezési móddal és ritmussal megegyező,
- tömegében is ahhoz alkalmazkodó épületelhelyezés,
- az utcában fellelhető tetőformákhoz hasonló tetőidom alkalmazása,

**NEM JAVASOLT:**

A rossz példákon keresztül azokat az épületelhelyezéseket és tetőformákat mutatjuk be, melyek nem alkalmazkodnak:

- a kialakult állapothoz,
- utcaképhez, a szomszédos épületekhez,
- az utcai homlokzatok rendezett sorához, megtörik azt, mind tetőgerinc irányában, mind alaprajzi méreteiben,

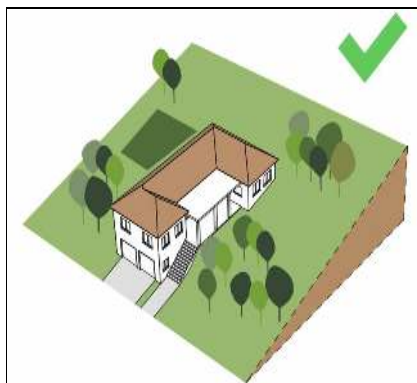
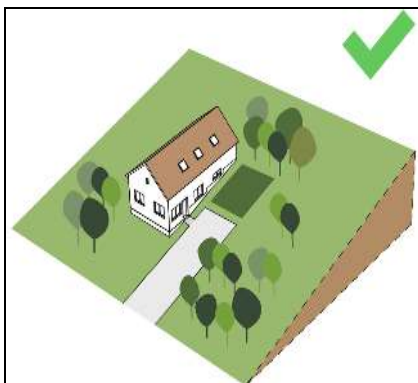


## D) LEJTŐS TEREPEEN VALÓ ÉPÜLET-ELHELYEZÉSRE SZÓLÓ JAVASLAT

### JAVASOLT:

Lejtős terepnél törekedni kell:

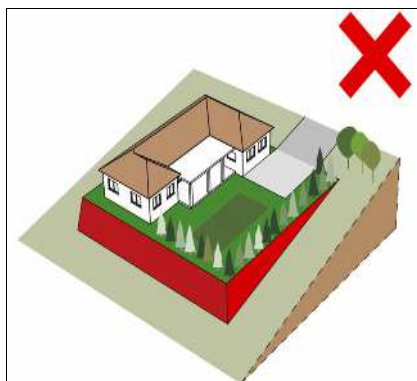
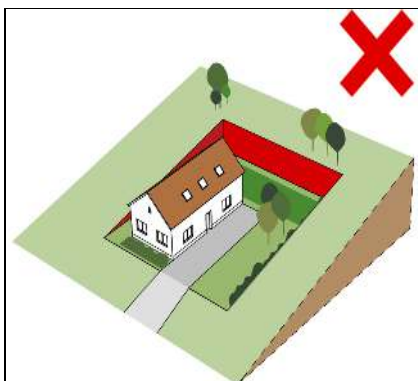
- az azonos lejtő felőli megjelenés elérésére, valamint
- a terep lejtését figyelembe vevő épület-elhelyezésre.



### NEM JAVASOLT:

A rossz példákban azokat az elhelyezéseket mutatjuk be, melyek nem veszik figyelembe a kialakult terepviszonyokat, logikát nélkülöző megoldások, utcaképet bántó megoldások.

- lejtőirányra ültetett sík terepre tervezett ház
- sík tereppé változtott lejtős terep





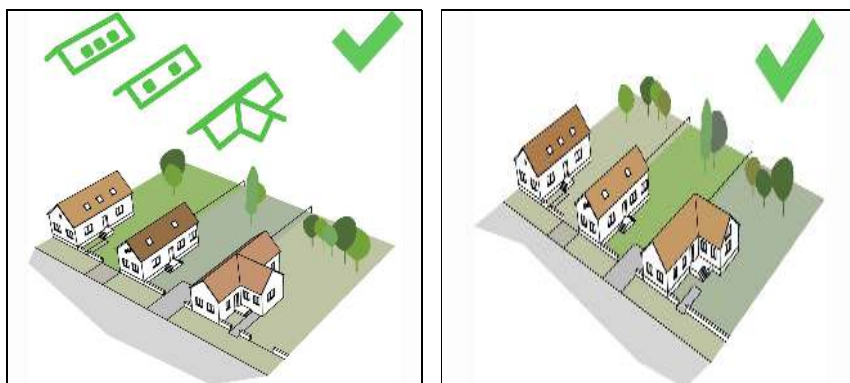
## E) ÉPÜLETTÖMEGRE, ÉPÜLETBŐVÍTÉSRE, TETŐIDOMRA SZÓLÓ JAVASLAT

### JAVASOLT:

Cél az utca felőli egységes homlokzati megjelenés elérése, a szomszédos épületekhez való alkalmazkodás.

Az épületek bővítésénél javasolt a merőleges oldalszárny kialakítása, mellyel az utca felőli épületritmus megmarad, túlzó épületszélesség nem jön létre. A tetőidom csatlakozása is kedvező módon alakítható ki. A bővítményként tervezett oldalszárnyat a homlokzati síktól hátrahúzottan, attól legalább 5m-rel távolabb kell elhelyezni, ezzel az egységes utcakép megmarad a toldalék nem befolyásolja az utcaképet, a tetőidomban bekövetkezett változás hatása a megjelenésre nem mérvadó.

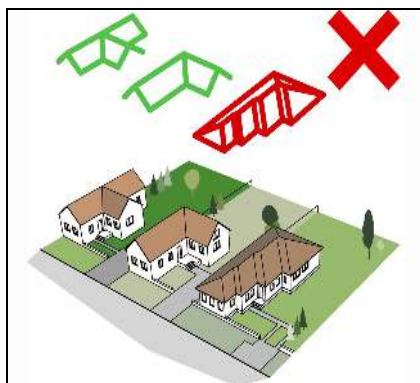
A tetőidom kialakításánál a szomszédos épületekhez, a kialakult utcaképhez illeszkedő megoldás javasolt. Hagyományos elrendezésű, oldalhatáron álló beépítési módú telkeknél ez döntően magas tetős kialakítást takar, utcára merőleges tetőgerinc irányval.



### NEM JAVASOLT:

A szomszédos épületek tömegének figyelmen kívül hagyása mellett, a beépítési paraméterek mechanikus betartása még önmagában nem eredményez utcaképi illeszkedést.

A meglévő kialakult tetőidomoktól eltérő tömegek alkalmazása nem támogatható, a toldaléképítés során kialakuló összetett tetőidom zavaró megjelenésű, utcaképet romboló hatású.

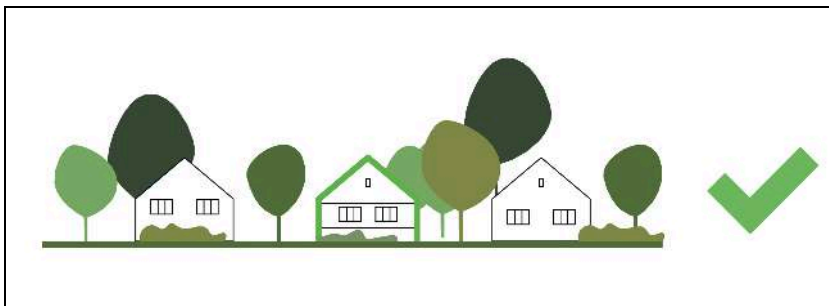


Nem javasolt az öncélú formai kialakítás, a szomszédosságra és a kialakult utcaképre figyelmet nem fordító, az épület nagyságrendjével összhangot nem mutató megoldások alkalmazása. kívánatos.

## F) ÉPÜLETMAGASSÁGRA ÉS TETŐHAJLÁSSZÖGRE SZÓLÓ JAVASLAT

### JAVASOLT:

A tervezett épületmagasság meghatározásánál a szomszédos épületekhez hasonló, az utcaképben egységes megjelenést biztosító megoldás javasolt. Tetőhajlásszög tekintetében javasolt a 35-45° közötti kialakítás.



### NEM JAVASOLT:

A szomszédos épületekétől nagyban eltérő magasságú épületek megtörik az utcaképet, a kialakult egységet megbontják. Alacsonyabb, vagy magasabb épület, a szomszédos épületétől merőben eltérő tetőhajlásszög rontja az utcaképet.

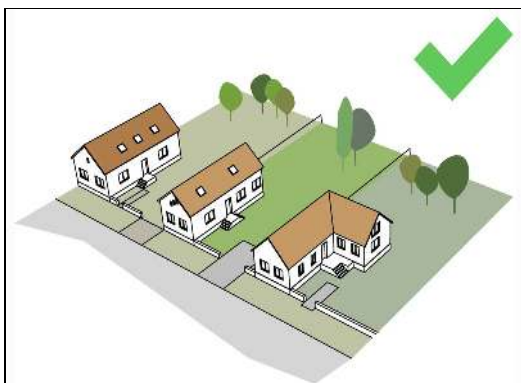




## G) ÉPÜLET HOMLOKZATI ANYAGHASZNÁLATÁRA ÉS SZÍNEZÉSÉRE SZÓLÓ JAVASLAT

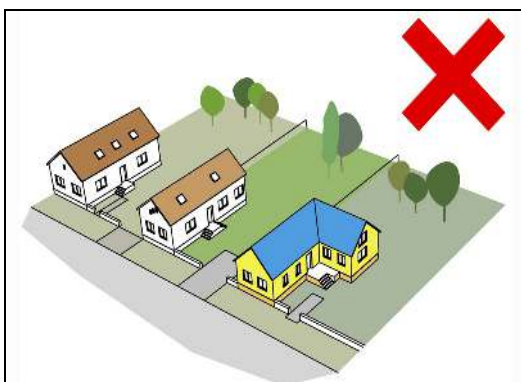
### JAVASOLT:

A tervezett épület homlokzati anyaghasználata és színvilágának meghatározása során a településre jellemző pasztell színek használata javasolt. A hagyományos vakolt homlokzatfelületek mellett a településen megtalálható több épületen a tégl architektúra, valamint a terméskő (ciklopkő) is, így ezen anyagok használat is támogatható.



### NEM JAVASOLT:

A településen elterjedt pasztell színektől eltérő, rikító, csillogó színek alkalmazása rontja az utcaképet, a település összképét. Ipari övezeteken kívül nem javasolt fémhatású, hullámos, vagy trapézlemez homlokzatburkolatok alkalmazása sem.



## H) SZEMÉLYGÉPKOCSI TÁROLÓ ELHELYEZÉSÉRE SZÓLÓ JAVASLAT

### JAVASOLT:

A személygépkocsi tároló lakóépülettel való egybeépítése javasolt, a főépülettel építészeti egységet alkotva. Lakóépület előtti elhelyezés esetében törekedni kell a garázs épülettömegének utcaképbe illesztéséről, a lakóépülettel azonos tömeg, anyag és színhasználatára.

A garázs épületének lakóépület mögötti elhelyezése az utcakép szempontjából indokolt, meglévő lakóépület bővítése során elsődleges cél. Ez esetben is törekedni kell a lakóépületével azonos tömeg, anyag és színhasználatra.

### NEM JAVASOLT:

Nem javasolt és nem támogatható a lakóépület mellett oldalkertben, vagy a lakóépület előtt előkertben különállóan elhelyezett garázs. Az ilyen beépítés rombolja az utcaképet, nem illeszkedik a kialakult ritmusba, zárt udvar érzetét kelti.

Épülettel egybeépítés esetén, az épület előtti elhelyezés sem javasolt, ha annak épülettömege, anyag és színhasználata eltér a kialakult utcaképtől, nem követi a helyben szokásos építési magatartást.

## I) TETŐHÉJALÁSRA SZÓLÓ JAVASLAT

### JAVASOLT:

A tervezett tetőhéjalás mind anyagában, mind színében egyaránt alkalmazkodjon a településen jellemző anyag és színhasználathoz.

Javasolt a terra (föld) színek használata, sík vagy hullámos, lehetőleg kiselemes tetőcserepek, vagy ezek struktúrájával és színével megegyező egyéb tetőfedő anyagok alkalmazása.

### NEM JAVASOLT:

A tetőhéjalásnál kerülni kell a zavaró mintákat (szavak megjelenítése eltérő színhasználattal), a rikító (élénkpiros) és terra színektől eltérő (kék, zöld, antracit, fekete, stb.) színhasználatot.

Kerülni kell a fénylő és tükröződő (mázás), valamint a fémes hatású felületek alkalmazását, a túl sötét (antracit, fekete, stb.) és túl világos (fehér, törtfehér, sárgás) színek használatát.

továbbá az eltérő színű tetőelemekkel szavakat, ábrákat formáló megoldásokat.



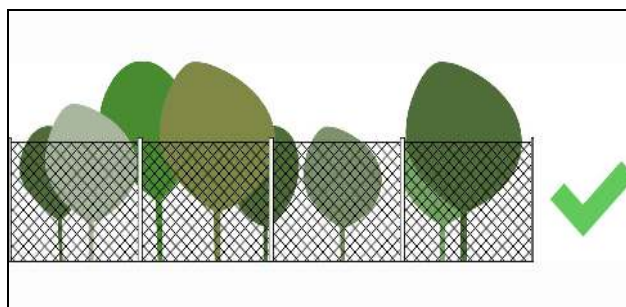
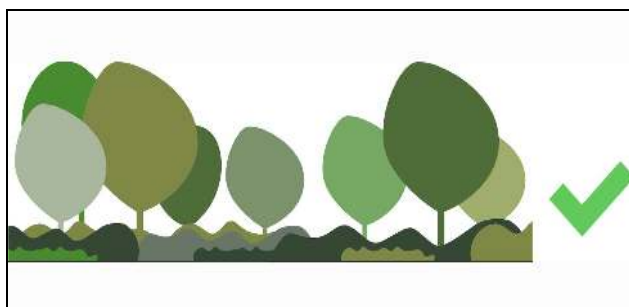
## J) KERÍTÉS KIALAKÍTÁSÁRA SZÓLÓ JAVASLAT

### JAVASOLT:

A légies, tágas érzetet keltő tér, és az utcában található épületek és a teljes utcakép érvényesülése szempontjából az alacsony – legfeljebb 30-40cm tömör lábazattal – kialakított felületében legalább 50%-ban áttört, legfeljebb 2 méter magas kerítések alkalmazása javasolt.

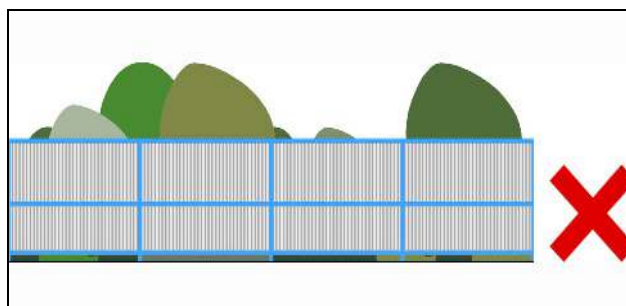
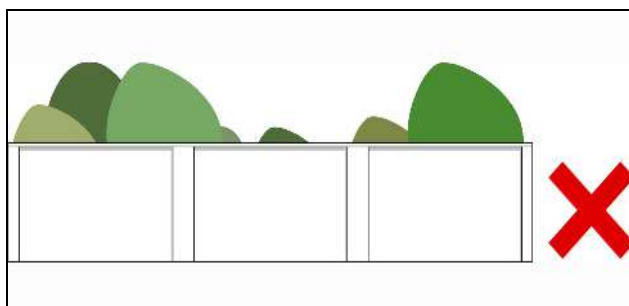
A településen fellelhetők egyaránt a fém és a fa anyagú kerítések, melyek megfelelő áttörtség esetén nem jelentenek jelentős eltérést. Kerítések színhasználatánál a semleges, környezetbe illő terra színek alkalmazása javasolt, mind az épített (beton, téglá, kő, stb.) felületeken, mind a fa felületeken. Fém kerítések esetében a sötét színű matt felületű festés javasolt.

Jó megoldás lehet még az alacsony növénykerítés alkalmazása, mely kedvezően hat az utca légterére.



### NEM JAVASOLT:

A magas, tömör, átlátást eltakaró kerítés építése nem javasolt, mert zárt, levegőtlen érzetet kelt, ráadásul megtöri az utcaképet. Ugyanígy nem javasolt a nagy magasságú teljesen tömör növénykerítés alkalmazása sem.



## KÖZTERÜLETEK TELEPÜLÉSKÉPI ÚTMUTATÓJA

### UTCÁK, TEREK, KÖZPARKOK

A városban közlekedve, sétálva alapvető képet ad a településről a közterületek minősége, gondozottsága, tisztasága, a közterületeket határoló épületek homlokzatai, valamint az utcákról látható magánkertek látványa.

A köztérterületek, parkok, utcák minőségi formálása, igényes kialakítása a leghangsúlyosabb ezek közül, hiszen ezen közlekedve érünk el a célunkhoz, ezeken keresztül haladunk át a városon. Közterületnek tekintünk minden a közlekedésre szolgáló területet, mint az utakat, utcákat, tereket, gyalog- és kerékpárutakat, sétálóutcákat, de a zöldterületeket, közparkokat is.

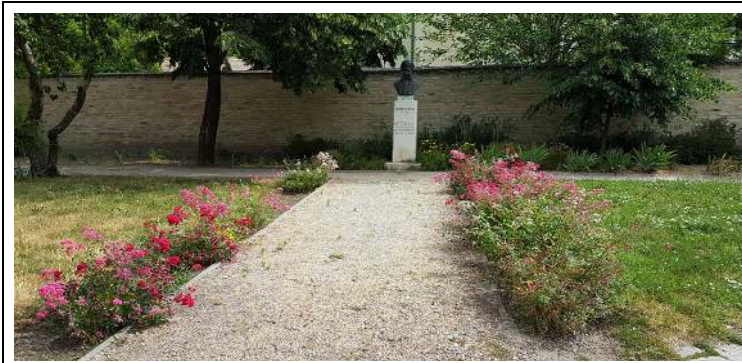
A közterületek lehetnek karakteres felületek, jó példák az itt lakók, vagy a településen áthaladók számára, de lehetnek felejtendő jellegtelen közlekedő felületek is. A mi feladatunk, hogy közterületeinket, utcáinkat, parkjainkat úgy formáljuk, alakítsuk és tartsuk fenn, hogy azok jó példaként szolgáljanak, a város lakóinak, az átutazóknak is maradandó emléket nyújtsanak, esetleg példát állítsanak.

Simontornya Város Önkormányzata 2014-ben több mint 300 millió Ft európai uniós támogatás segítségével újíttotta fel belvárosát. A projekt során olyan szolgáltatások fejlesztésére is lehetőség nyílt, mely a város és a környező mikrotérség lakóinak életszínvonalát javítja.



Simontornyán olyan összefüggő teret alakítottak ki a vár környékén, mely megfelelő színtere a személyes találkozóknak és rekreációnak, ahol a városba érkező turisták pozitív képet kapnak a településről és biztosított a fogyatékkal élők számára a biztonságos közlekedés. A közterület-fejlesztés érintette a Vár környékét, a Szentháromság körüli teret, a Fő teret és a volt Ferences Rendház környezetét.







Az egységes utcakép megteremtésének érdekében felújították a Helytörténet Házának külső homlokzatát. A Polgármesteri Hivatalban az ablakokat korszerű nyílászárókra cserélték, akadálymentesítették és javították a főhomlokzatot.

A város arculata szempontjából meghatározó központi területek rekonstrukciója is elkészült. Minden apró részletet gondosan megterveztek és a kivitelezőtől számon is kérték a pontos munkát, ennek megfelelően szép részleteket és új köntöst kapott a Vár és Szentháromság szobor környezete, a Fő tér, a Pillich-sétány és a Kollégium, illetve a volt Ferences Rendház melletti terület, a Szent István szobor és környezete. A területen egy nyilvános WC-t is kialakítottak.

Az építés folyamán elvégezték a szükséges infrastrukturális fejlesztéseket is: megoldódott a csapadékvíz-elvezetés, megújult a közvilágítás, bővítették a parkolóhelyek számát és a zöldövezet is megújult. A program során felújították még a város egyik legforgalmasabb közútját, a Szent István király utcát is.



A projekt keretében két olyan tevékenység valósult meg, mely a város gazdasági fellendülését hosszú távon elősegíti. Piaçteret alakítottak ki a város szívében, mely rendezvényterként is közvetlenül szolgálja a helyieket.

Új irodát kapott a Hegyközség, mely észak Tolna megye 24 településének termelőit segíti. Az épületben emellett kialakítottak két kiadható üzlethelyiséget.





Megvalósultak olyan közösségi programok is, amelyek arra hivatottak, hogy mozgósítsák a térség lakosságát. Ennek egyik eleme egy fotópályázat a megvalósult város-rehabilitációról, de ilyen a „Tegyük széppé köztereinket” akció is, melynek keretében a városlakók szemétszedéssel, virágosítással maguk tették tisztábbá, élhetőbbé a köztereket.

A projekt keretében többfajta képzés is megvalósult. A polgármesteri hivatal dolgozói, valamint a város közintézményeinek vezetői, és dolgozói városfejlesztéssel kapcsolatos általános képzésen vettek részt, melynek célja a várost promotáló városmarketing megvalósításához szükséges ismeretek elsajátítása. 10 fő település gondnokot is képeztek. Ezáltal a programban résztvevők olyan végzettséghez jutottak, amely segíti őket a munkaerőpiaci elhelyezkedésben, illetve szerepet vállalhatnak a felújított közterek gondozásában is.

A program során felújították a TEMI Fried Művelődési Házat, mely alkalmassá vált új programok megvalósítására, és a városi események színvonalasabb megrendezésére.



A pályázat konzorciumban valósult meg. Konzorciumi partnerek: Simontornya Város Önkormányzata, Szántó László egyéni vállalkozó (Hegyközségi Iroda), és a Magyar Közút NZrt. (állami közútfelújítás).

Ezen projekt megvalósulása Simontornya belvárosát példa értéké emelte, élhető, szerethető, barátságos környezetté varázsolta.

A példaértékű felújítás után térjünk rá a település közterületeinek alakítása során meghatározó tulajdonságok és elemek alakítására vonatkozó javaslatra

Azon elemekre tudunk javaslatokat megfogalmazni, melyek fontosak az összkép kialakításában:

### **Szélesség:**

Az utcák szélességi viszonyainál figyelembe veendő, hogy ezek a történeti települési térség elemei-e, vagy új elemek. Ha történeti eredetűek, akkor gondos mérlegelést követően dönthető el, hogy megváltoztatásuk jár-e olyan előnnyel, amely kárpótlást adhat a hagyományos térérzet eltűnéséért.

Elsősorban közlekedési indokok jelentkezhetnek egy utca szélesítésére. Fontos ezen szempontok minden részletet feltáró elemzése, a megvalósítás szükségességének mérlegelése, hiszen a forgalom központba való beeresztése ma már nem cél és még csak nem is lehet elvárás, sőt éppen a hagyományos szűk utcák varázslatos hangulatának megőrzésének igénye erősödik.

*Például: A Szent István király utca nyugati oldalán a Templom utcában is folytatódó hagyományos zárt sorú térfel és a vele szemben álló templom és rendház által meghatározott igen szűk keresztmetszet a forgalom számára nem kevés nehézséget okoz. Mégsem gondolnánk, hogy ezt meg kellene változtatni, a cél a forgalom csökkentése lenne a probléma megoldására.*



Mérlegelnünk kell emellett az egyes közlekedési módok térhódítását is, hiszen hazánkban is egyre inkább teret nyer a mozgalmos kerékpáros közlekedés, emellett a gyalogos közlekedés fontosságát is meg kell említenünk, hiszen az egészségünk megőrzésére jó hatással bír. Az árnyékot adó fák, épülethomlokzatok ugyanúgy fontos elemei ezeknek az utcaszelvényeknek.

Új utcák létesítésénél lehetőségünk adódik a hagyományos településkarakter tovább élésének megteremtésére, az ahhoz szervesen kapcsolódó településrész kialakításra, de akár dönthetünk más módon is, létre hozhatunk egy teljesen új, eltérő karakterű településrészt is. Az új magában hordozhat egy teljesen más szemléletű keresztmetszeti elrendezést, mely új



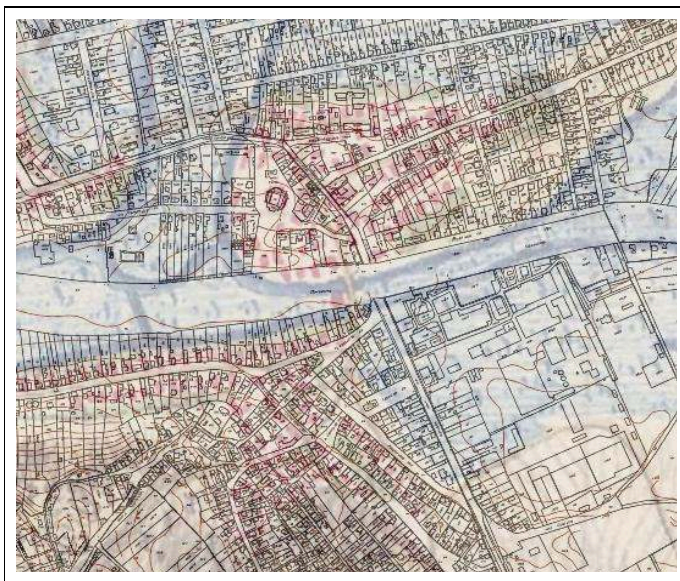
lehetőségeket tárhat fel. Új közterület kialakítása esetén azonban figyelemmel kell lennünk a megváltozott közlekedési szokásora, azokhoz alkalmazkodnunk kell. Mára nem elsősorban a gépjárműközlekedés az elsődleges, ezért nem is elsősorban a gépjárművekhez kell igazítani az utcákat, az előtérbe kerülő kerékpáros és gyalogos közlekedés sokkal szigorúbb elbírálás elé állít minket.

A szélsőséges időjárás, a megváltozott klíma is alkalmazkodásra készít minket, nagyobb hangsúlyt kell kapjanak az árnyékot adó fák, melyek már az utca keresztmetszeti tervezésénél meg kell jelenjenek.

### **Nyomvonal:**

A nyomvonalbeli tervezésnél meg kell különböztetnünk a már meglévő, kialakult történeti településrészeket, melyek esetén már az utcavezetés, az utcák nyomvonala is településkaracter meghatározó eleme lehet. Ilyen Simontornya tekintetében az egész belváros, a történeti eredetű „Sziget” területe, valamint a református templom környéke, a történeti eredetű „Menyőd” utcahálózata és telekstruktúrája.

Az új utcák kialakításakor a környező településrészekhez való kapcsolódás mellett a lejtésviszonyok is fontos szerepet játszanak.



Gyakorlatként elterjedt a helykihasználás alapján tervezett, ideálisnak tűnő sakktáblaszerű utcafelosztás, főleg a sík terepeken. A hosszú egyenes, egymáshoz derékszögben csatlakozó utcák unalmasak, érdemes megtörni azokat, derékszögtől eltérő csatlakozásokat, a csatlakozásoknál nagyobb zöldfelületeket kialakítani, esetleg lehetőséget adni a saroktelkek esetében eltérő épülettömeg kialakítására vagy eltérő épületelhelyezésre.

### **Lejtésviszony:**

Lejtős területen nem javasolt a lejtőirányú utcák kialakítása, mert közlekedésbiztonsági szempontból is veszélyesek, sokkal inkább a lejtőre merőleges irányú utcák kialakítása javasolt, mely lehetőséget ad az egymás mögött (felett) lévő utcák esetében a zavartalan kilátásra is.

Az új utcák tervezésénél már nem köthetünk kompromisszumot, az akadálymentes kialakítás korunk joggal elvárt igényeként jelentkezik, annak megoldására gondosan ügyelnünk kell.

### **Szerepkör:**

A közterület szerepe egyértelműen a funkciótól függ. Teljesen más kialakítást igényel, más tervezési szempontokat kell figyelembe venni, ha kerékpárutat, sétálóutcát, vagy vegyes használatú teret, utcát tervezünk, alakítunk ki.

A burkolatoknak a közlekedés jellegének megfelelőnek kell lenni, a táji és történelmi környezetbe illeszkedni kell, megfelelő teherbírásnak kell lennie, a csapadékvizet el kell tudnia vezetni, akadálymentesnek kell lennie. Ezen igényeket össze kell hangolni, együtt fogják alkotni az utcát és kielégíteni a rájuk bízott feladatokat, teljesíteni a szerepüket.

A szerepkör meghatározza a közterület zöldfelületeinek arányát, de ennek meghatározásakor a klimatikus viszonyokat sem szabad szem elől tévesztenünk. Ha a gépjármű forgalom mellett a kerékpáros és gyalogos forgalom túlsúlyos, akkor az árnyékot adó fáknak is túlsúlyban kell lenniük. A túlsúlyokat azonban érdemes a forgalom megfelelő eszközökkel való terelésével tompítani, ezzel a konfliktushelyzeteket is csökkenthetjük.



Fontos azonban a megfelelő tervezéssel is védenünk a gyalogosokat, kerékpárosokat az autósokkal szemben, hiszen ők a „gyengébbek” és sérülékenyebbek.

### **Szomszédság funkciója:**

Az utcák, közterek, közterületek, parkok, járdák, kerékpárutak mind együtt biztosítanak megfelelő összeköttetést a település egyes területei között, sőt a települések közötti forgalom számára is felületet biztosítanak. A szomszédság funkciója határozza meg, hogy a célközönség hogyan juthat el a szomszédos területekre, milyen szállítási eszközöket vehet ehhez igénybe. Éppen ezért a funkcionális kialakítás fontos, az anyaghasználat és a geometria szempontjában is.

### **Térfal, kerítés előkert:**

Ezen hármas a közterület szélességi érzetének, a közterület térérzetének fontos szereplője. A zárt sorú beépítés, a tömör magas kerítések, az előkert nélküli beépítés szűk, zárt utérérzetet eredményez. Ezzel szemben az oldalhatáros, vagy szabadonálló beépítés ritmusa, az áttört, alacsony kerítésekkel határolt mély előkertekkel kialakított utca szellős, tágas, nyitott érzetet ad, kellemes ritmusos, változatos utcaképet mutat. Ugyanezteni térérzeteket természetesen alacson, vagy magas zárt növényfalak alkalmazásával is elérhetjük. Mindenképpen szerencsés a belvárostól eltávolodva, az egyre nyitottabb, légiesebb terek, utcák kialakítása.



## Burkolatok:

Az utcák, terek burkolata jelzésértékkel megmutatja számunkra, hogy melyik közlekedési eszközt tekintjük elsődlegesnek. A nagy forgalmú, nagy terhelésű, elsősorban gépjárművek számára tervezett út elsődleges burkolata a megfelelő alápítményen kialakított aszfaltburkolat, mely könnyen síkosságmentesíthető, tisztán tartható, ellátható a megfelelő útburkolati jelekkel. Amennyiben meredek domboldalakban szükséges a



vízvezetést és a közlekedési felületet kombinálni, úgy szóba jöhet az öntött beton útburkolat is, mely egyirányú oldallejtéssel, azon az oldalon magas szegély kialakításával egybedn vízvezető rendszerként is üzemelhet.

A kisebb forgalmú utcákban, sétálóutcákban, ahol a gyalogos és kerékpáros forgalom van túlsúlyban inkább a betonelems térkő burkolatok kialakítása támogatható. Bár első megépítésekor fajlagosan magasabb költséggel számolhatunk, de ezen burkolat veszteség nélkül felbontható és visszaépíthető, az esetleges burkolatbontások hézagképzés nélkül helyreállíthatók, így hosszú távon költséghatékonyabb.

Ezen burkolatok, azonban nem alkalmasak útburkolati jelek felfestésére, de lehetőség van anyagában színezett rendszerelemekkel megfelelően értelmezhető és változatos burkolati rendszerek kialakítására.

## Zöldfelület:

A zöldfelületek, mind az utcák meghatározó részei, mind az épületeink környezetei, hátterei igen fontos szerepet töltenek be. Azon túlmenően, hogy a zöldfelületek nélküli „csupasz beton” utcák alkalmatlanok a közösségi tér betöltésére, bennünk rossz érzetet keltenek, sivárak, szorongást okoznak. Fontos a burkolt és zöld felületek egyensúlya.



A közterületek zöld felületeinek kialakítása fontos feladat, hiszen nemcsak egyszeri megvalósítása, hanem annak fenntartása, ápolása, pótlása is szem előtt tartandó feladat. Mivel a zöldfelületeket élő növények alkotják, főleg városi környezetünkben igen fontos a gondoskodó ápolásuk, hiszen csak a mi támogatásunkkal, törődésünkkel tudják majd hosszú évtizedeken át betölteni a nekik szánt feladatukat.

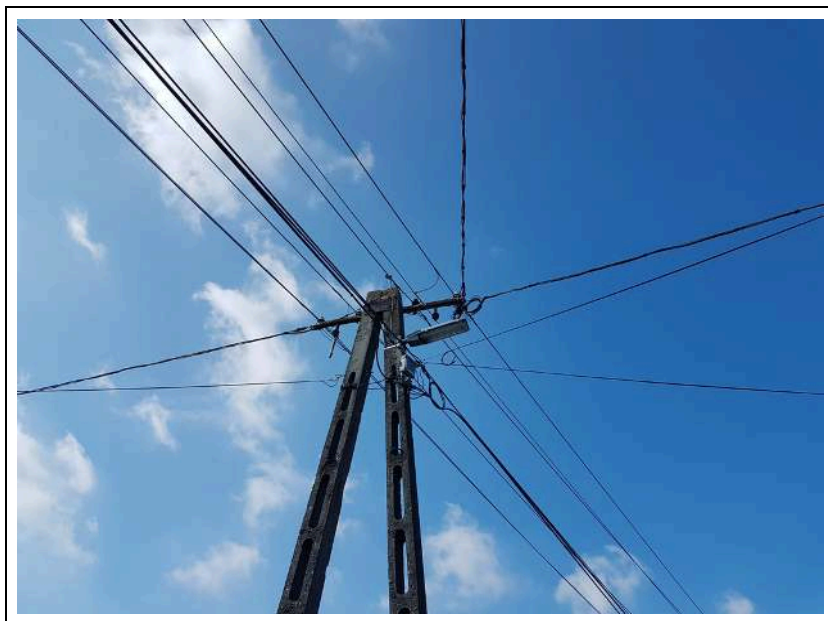
A megfelelő növényzet telepítése és fenntartása ökológiai, táji és esztétikai szempontokból is igen fontos a településen. A gyalogosok és kerékpárosok védelmét is ezen rendszer látja el az időjárás viszonyaitól szemben, nyáron véd a tűző naptól, ősszel óv minket a hideg szelektől, télen biztonságos védőfalat képezve véd a forgalomtól, tavaszal és persze ősszel is elkápráztat a sokszínűségével.

A jól megtervezett, kivitelezett és megfelelően fenntartott és ápolott zöldfelület jótékony hatással van a település klímájára, emellett alkalmas egyes nem kívánatos látványok takarására is.

## Közmű:

A közmű kérdéskörében mindenkinek a vezetékek és műtárgyak településképi szempontból előnytelen megjelenése, elsősorban a légvezetékek – a fejünk felett lévő pókháló – tájba, környezetbe, utcaképbe nem illő látványa jut eszébe, mely nemcsak velünk emberekkel, de a növényeinkkel, fáinkkal is állandó konfliktusba kerülnek.

A táji környezetbe, az utcaképbe belógó, össze-vissza cikázó légvezetékek meglehetősen rontják az utcaképet, tájképet. A településen fellelhető természeti elemek, fák folyamatos összeütközésbe kerülnek ezzel a művi környezettel, hiszen a fák növekedését egy-egy légvezeték nem gátolja, azonban igen komoly, akár teljes településre kiterjedő szolgáltatási szünetet képesek okozni, egy viharban letörő faág.



A szemnek már az egymagában vezetett kötegelt vezetékek látványa is jobb, mint a 6-8 szál vezeték, különböző távtartókkal kombinált futtatása. Az ember szívét azonban melengeti, ha a vezetékektől hemzsegő oszlopmonstrumok helyére kandelláberek kerülnek és a vezetékek látványa mindenkorra megszűnik.

Javasolt minden lehetséges esetben a vezetékes hálózatok föld alá rejtése, annak ellenére hogy kivitelezésük és fenntartásuk is drágább, de nem jelennek meg mint esztétikai romboló tényezők, nem rondítanak bele a település arculatába. Fontos azonban a zöldfelületekkel, növényzettel való együttervezés, hiszen a gyökérszónák miatti védőtávolságok miatt igen nagy ráhatásuk van az utca növényzetére is.





Üdítő látvány lehet mindemellett egy-egy szép és hasznos közműtárgy megjelenése is az utcákon, mint pl: ivókút, közkút, a település arculatához illő kandelláber.

### **Utcabútor:**

Településünk képét nem utolsósorban, ha nem is meghatározzák, de alakítják az egyes utcabútorok, melyeket használhatunk pihenésre, olvasásra, de védelmet nyújthatnak az eső és a tűző napsütés elől, virágba boríthatják az egyébként sivár betonfelületeket. Nélkülük az utcáink, tereink, parkjaink üresek lennének, semmi hasznukat nem vennénk, hiszen nem tudnánk használni zokat.



Az egyes utcabútoroknak, mind egymással, mind a település arculatával összhangban kell lenniük, nem szabad uralkodniuk. A bútorzat legyen használható, olyan helyre kerüljön, ahol be tudja tölteni a neki szánt funkciót. Padokat, pihenésre használható gyepterületeket lehetőleg csendes parkokba, sétálóutcákba telepítsünk, sohasem forgalmas utcák mentén. Buszvárók, nagy forgalmú járdák mellett azonban mindig legyen megfelelő számú hulladékgyűjtő edény, így könnyebben megőrizhetjük településünk tisztaságát.



Általánosságban ajánlhatjuk, hogy tekintsük a utcáinkat, tereinket, parkjainkat a településünk legfontosabb területeinek, hiszen mindennapi életünk színterei is egyben. Rajtuk keresztül megyünk munkába, boltba, sétálunk családtagjainkkal, barátainkkal, lehetnek találkozások helyszínei, vagy csak aktív pihenésünk színhelyei.



Az utcák egységét alapvetően meghatározza a körülötte lévő beépítettség, a településképhez illő harmonikus homlokzati és kerítés kialakítás, a lágy pasztell színek erősítik az utcaképet. Előnyben kell részesíteni a családi házas, laza szerkezetű, nyitott, tágas érzetet nyújtó beépítést. A történetileg kialakult utcahálózat ugyan adott, de tudatosan alakítható, szervezhető, általa a településrészek képe meghatározható. Az utcák terek burkolatának felújítása során törekedni kell a forgalomnak megfelelő burkolattípus és szín kiválasztására, az akadálymentes környezet kialakítására. Célszerű a burkolatcsrét és a közműfelújítást összekötni, így csökkenthetők a költségek.





A növények komoly szerepet játszanak a település összképben, esztétikai megjelenésük, árnyékuk, párologtatásuk révén a hőmérséklet csökkentő hatásuk, szél és porfogó feladatuk alapján kívánatos a három lomkoronaszintű, gazdag növényzet telepítése. A növényzet fenntartási költsége, a ráfordított munka mennyisége nagyban csökkenthető, ha szaktervező által gondosan kiválasztott, táji környezetbe illő őshonos, betegségekre nem hajlamos növényeket választunk, annak függvényében, hogy életterük korlátozott vagy sem. Emellett a gondosan megtervezett zöldfelületek az év minden szakában változatos esztétikai élményt jelentenek, koronaformájukkal, virágzatukkal, termésükkel, színükkel és színtónusukkal. A közlekedési zónák mellett javasolt alacsony, lehetőség szerint évelő növények ültetése, melyeket kombinálhatunk színes egynyáriakkal. Ezt követően cserjéket és fákat ültethetünk, mely háromlépcsős kialakítással a nyitott tér érzetét érhetjük el. Fontos hogy a fajtaválaszték kevés fajtából álljon, a sorok és kombinációk a településen visszatérő elemként jelenjenek meg. Kerülendő azonban a közterületeken húsos, lédús gyümölcsöt termő cserjék és fák ültetése, hiszen azok ápolására különös gondot kell fordítani, ráadásul a lehullott érett gyümölcs komoly szennyeződést, csúszás- és balaszveszélyt okozhat.

A gyepfelületek legyenek összefüggőek, ápoltak és gyomoktól mentesek, lehetőség szerint rendszeresen kaszáltak. Akadályozzuk meg a gyepfelületekre gépjárművel történő ráhajást, különböző növényzónák beültetésével, magas szegélyek, utcabútorok telepítésével. A nyílt árkos vízvezetés miatt ez nehezen valósítható meg, de cserjesor ültetésével elérhetjük a célt.

Támogatott egységes utcabútorok – padok, virágládák, szemétyűjtő kosarak – telepítése az egész város területén, hiszen a visszatérő elemek az egységes településképet erősítik.

A légkabeleket lehetőség szerint felújítás, vagy új hálózat létesítése esetén szüntessük meg a vezetékhálózatot földbe süllyeszten alakítsuk ki, ezáltal teret nyerhetünk a növényzet számára is, ráadásul eaz utcaképet is javítja.

Nem utolsó sorban megemlítenénk, hogy a település közintézményei lehetőség szerint jól láthatóak legyenek, ezért ezek környezetében a zöldfelületek kialakítása, a burkolati rendszerek kialakítása még fontosabb feladat. Ezen helyeken a település többi részétől eltérő magasabb minőségű osztályú és esztétikai megjelenésű díszburkolatok alkalmazása és különleges szoliter növények telepítése javasolt.



## 7. SAJÁTOS ÉPÍTMÉNYFAJTÁK, REKLÁMHORDOZÓK

Simontornyán jellemzően a központi területen, a Szent István király és Templom utcákban, valamint a Petőfi Sándor, Mátyás király és Beszédes Ferenc utcában található az az üzletek, melyek tekintetében beszélhetünk reklámokról, cégtáblákról, cégékekről.

A városban nem alakult ki hagyománya a míves, díszes cégéreknek, még annak ellenére sem, hogy a történelmi hagyományokkal büszkélkedő börgyár épületének fő homlokzatán megtalálható cégér kiemelkedően magas értéket képvisel.

Jellemzően a mindenhol megszokott háttérvilágítású különböző márkákat reklámozó homlokzati síkban felszerelt, vagy homlokzati síkra merőlegesen kilógatott „cégér” jellegű reklámok terjedtek el. A cégérek és különböző reklámhordozók utcaképet befolyásoló hatása vitathatatlan, de ennek ellenére nem fordítunk rá kellő figyelmet. Bár szabályozás korábban is volt, vagy lehetett volna, ennek ellenére nagyon vegyes a kép.



Azonban találunk jó példát is, az egykor börgyár épületében működő pékség cégére, mutatós, illeszkedik a környezetébe és kellően figyelem felkeltő.

A település történelmi múltja megkívánná a teljes körű odafigyelést, amikor épületeink homlokzatán bármilyen átalakítást végzünk, legyen akár ez egy üzlet felirata, cégére, vagy bármi egyéb reklámhordozó elhelyezése. Fontos olyan kiegészítők elhelyezése a homlokzaton, mely hozzáad az épület értékéhez, nem takarja ki az épület meghatározó elemeit – párkányokat, ablakkereteket, harmonizál a települési környezettel, anyagában és formavilágában visszatérő elem.



A településen elterjedt kovácsoltvas jellegű kerítések, kapuk anyaga és megjelenése visszatérő elem lehet egy-egy épületdísz, vagy kiegészítő esetében. A homlokzatból kiálló cégérek esetében is elsősorban az áttört kovácsoltvas jellegű, vagy fafaragott elemek



kihelyezése javasolt, melyek nem takarják a látványt és építő jelleggel járulnak hozzá az utcakép egészéhez.



Erre jó példa az orvosi rendelő és a gyógyszertár épületeken látható zászló tartók, vagy akár a „patika” felirat is, melynek egyenkénti betűi jól illeszkednek az épülethez és a környezethez.

Simontornyán a hírközlő és elektromos elosztó hálózat jellemzően föld feletti vezeték hálózat. Ezen légvezetékek „pókhálószerű” tömege azonban lehangoló, erősen utcaképet romboló hatású. A meglévő hálózat felújításánál, illetve új hálózatok kialakításánál elsősorban a föld alatti rendszerek telepítése támogatandó. Az épületek látható homlokzat és tetőfelületein parabolaantennák és klímaberendezések kültéri egységeinek elhelyezése sem javasolt, mivel ezek is nagyban rontják az utcaképet, a település megjelenését.



Kiadja:

## **SIMONTORNYA VÁROS ÖNKORMÁNYZATA**

7081 Simontornya, Szent István király u. 1.

Honlap: [www.simontornya.hu](http://www.simontornya.hu)

E-mai: [simontornya@dielnet.hu](mailto:simontornya@dielnet.hu)

Telefon: +36 74 586930

Polgármester: **Csősné Kacz Edit**

E-mail: [polgarmester@simontornya.hu](mailto:polgarmester@simontornya.hu)

Főépítész: **Witzl Zsolt**

E-mail: [zsolt.witzl@gmail.com](mailto:zsolt.witzl@gmail.com)

Szerkesztette: Witzl Zsolt főépítész

### FORRÁS:

Balázs Péter	Örökségvédelmi hatástanulmány 2017.
Balázs Péter	Örökségvédelmi vizsgálat és értékleltár 2017.
Pap Zsuzsa	Megalapozó vizsgálat 2017.
Tóthné Unghy Ilona	Simontornya kis tüköre <a href="http://maps.hungaricana.hu">maps.hungaricana.hu</a> <a href="http://mapire.eu">mapire.eu</a> <a href="http://postcards.hungaricana.hu">postcards.hungaricana.hu</a> Miniszterelnökség RMI nyilvántartása

Fotók: Balázs péter  
Gőbölös Péter  
Witzl Zsolt

[maps.hungaricana.hu](http://maps.hungaricana.hu)  
[mapire.eu](http://mapire.eu)  
[postcards.hungaricana.hu](http://postcards.hungaricana.hu)  
Miniszterelnökség RMI nyilvántartása

Kelt: Simontornya, 2017. november 22.

1. kiadás





